

PLAN DE AMENAJAREA TERITORIULUI ZONAL (P.A.T.Z.)

EXTINDEREA LINIEI DE METROU M2 ÎN ZONA PERIURBANĂ
(Comuna Berceni-Orașul Popești-Leordeni, jud. Ilfov)

STUDIU DE FUNDAMENTARE
ACTIVITĂȚI ECONOMICE ȘI COMPETITIVITATEA ECONOMICĂ



BENEFICIAR:

Primăria Sectorului 4



ELABORATORI:

Coordonator:

Sociolog Simona ZĂRNESCU

ECHIPĂ ELABORARE:

Urb. dr. sociolog Andreea PENE (ACASANDRE)

Urb. dr. Laura TUCAN

Urb. Minerva CIOIU

Urb. Tania DOBRE

Urb. Elena-Cristina PELMUȘ

Urb. Iulia TUDOR

DATA ELABORĂRII:

Septembrie 2023

CUPRINS

CAPITOLUL I – DELIMITAREA OBIECTULUI STUDIAT.....	6
I.1 Scopul și obiectivele studiului.....	6
I.2 Metodologia de realizare a studiului.....	8
CAPITOLUL II – ANALIZA CRITICĂ A SITUAȚIEI EXISTENTE.....	10
II.1. Contextul macroeconomic global, european, național, macroregional;	10
II.2. Comerț exterior și investiții străine directe	29
II.3. Mediul de afaceri regional	31
II.4. Infrastructura și serviciile suport pentru afaceri	33
II.5. Competitivitatea economiei și motoare economice.....	37
CAPITOLUL III – EVIDENȚIEREA DISFUNȚIILOR ȘI PRIORITĂȚILOR DE INTERVENȚIE	45
CAPITOLUL IV – PROPUNERI DE ELIMINARE / DIMINUARE A DISFUNȚIONALITĂȚILOR ȘI VALORIFICARE A POTENȚIALULUI.....	48
CAPITOLUL V – CONCLUZII ȘI RECOMANDĂRI	51
BIBLIOGRAFIE	53
ANEXE.....	55

LISTĂ FIGURI

FIGURA 1 – Distribuția numărului total de angajați din Regiunea București-Ilfov în raport cu principalele secțiuni din activitate.....	12
FIGURA 2 – Distribuția numărului total de întreprinderi din Județul Ilfov în raport cu principalele secțiuni din activitate.....	13
FIGURA 3 – Distribuția numărului total de angajați din Județul Ilfov în raport cu principalele secțiuni din activitate.....	14
FIGURA 4 – Distribuția numărului total de întreprinderi din Orașul Popești-Leordeni în raport cu principalele secțiuni din activitate	16
FIGURA 5 – Distribuția numărului total de întreprinderi din Comuna 1 Decembrie în raport cu principalele secțiuni din activitate.....	18
FIGURA 6 – Distribuția numărului total de întreprinderi din Comuna Berceni în raport cu principalele secțiuni din activitate.....	20
FIGURA 7 – Distribuția numărului total de întreprinderi din Comuna Copăceni în raport cu principalele secțiuni din activitate.....	22
FIGURA 8 – Distribuția numărului total de întreprinderi din Comuna Glina în raport cu principalele secțiuni din activitate.....	24
FIGURA 9 – Distribuția numărului total de întreprinderi din Comuna Jilava în raport cu principalele secțiuni din activitate.....	26
FIGURA 10 – Distribuția numărului total de întreprinderi din Comuna Vidra în raport cu principalele secțiuni din activitate.....	28
FIGURA 11 – Populația stabilă din zona de Sud a Județului Ilfov, în anul 2022.....	35
FIGURA 12 – Distribuția UAT-urilor din zona de sud a Județului Ilfov în raport cu cifra de afaceri, în anul 2022.....	37
FIGURA 13 - Distribuția firmelor din UAT-urile din zona de sud a Județului Ilfov, raportate la 1000 de locuitori, în anul 2022.....	38
FIGURA 14 - Distribuția UAT-urilor din zona de sud a Județului Ilfov în raport cu numărul de angajați, în anul 2022	39
FIGURA 15 – Specializarea UAT-urilor din zona de Sud a Județului Ilfov în raport cu cifra de afaceri pe domenii CAEN, în anul 2022.....	40
FIGURA 16 – Specializarea UAT-urilor din zona de Sud a Județului Ilfov în raport cu numărul firmelor pe domenii CAEN, în anul 2022	41
FIGURA 17 – Specializarea UAT-urilor din zona de Sud a Județului Ilfov în raport cu numărul de angajați pe domenii CAEN, în anul 2022.....	42

| 01

DELIMITAREA
OBIECTULUI STUDIAT

CAPITOLUL I – DELIMITAREA OBIECTULUI STUDIAT

I.1 Scopul și obiectivele studiului

Prezentul studiu a fost generat de necesitatea sporirii alternativelor de deplasare din zona sudică a Regiunii București-Ilfov. Astfel, la nivelul Municipiului București și Județului Ilfov se dorește extinderea rețelei de metrou cu 3 stații noi, două dintre acestea fiind pe teritoriul Municipiului București și cea de-a treia, pe teritoriul Comunei Berceni. Comuna Berceni devine, astfel, prima localitate rurală din România ce beneficiază de acces la acest mijloc de transport subteran. Influența acestei dezvoltări nu se limitează la Comuna Berceni, însă, ea radiind și către localitățile din vecinătate. Principalele unități administrativ-teritoriale influențate de această dezvoltare sunt, deci **Comuna Berceni, Orașul Popești-Leordeni, Comuna Glina, Comuna Vidra, Comuna Copăceni, Comuna 1 Decembrie și Comuna Jilava.**

Studiul privind evoluția activităților economice reprezintă o componentă foarte de importantă pentru Planul de Amenajare a Teritoriului Zonal al Zonei de Sud a Județului Ilfov, accesul forței de muncă la diversele resurse din teritoriu, raportat la fiecare dintre cele șapte U.A.T.-uri, constituind baza de fundamentare a politicilor teritoriale. Dezvoltarea economică reprezintă un obiectiv fundamental al politicilor respective. Analiza contextului economic macro-regional, regional și județean sunt utile în fundamentarea proiectării Planului de Amenajare a Teritoriului Zonal – Zona de Sud a Județului Ilfov, identificarea resurselor și mecanismelor sociale de implementare și evaluarea consecințelor sociale ale realizării soluțiilor propuse.

La elaborarea documentației au fost utilizate limitele unităților administrativ-teritoriale disponibile în geoportalul Infrastructurii naționale pentru informații spațiale (INIS), gestionat de către Agenția Națională de Cadastru și Publicitate Imobiliară, conform Ordinului nr. 233/2016 pentru aprobarea Normelor metodologice de aplicare a Legii nr. 350/2001 privind amenajarea teritoriului și urbanismul și de elaborare și actualizare a documentațiilor de urbanism. Analiza evoluției economice a folosit date din surse oficiale, respectiv Institutul Național de Statistică, Baza de date TEMPO online, Comisia Națională de Strategie și Prognoză, listafirme.ro și topfirme.ros.

În cadrul analizei evoluției economice a Zonei de Sud a Județului Ilfov au fost evaluate contextul macro-economic global, european, național și macro-regional, comerțul exterior și investițiile străine directe, mediul de afaceri regional precum și infrastructura și serviciile suport pentru afaceri. Totodată, în cadrul acestui studiu au fost analizate nivelurile de competitivitate ale economiei și mostoarele economice. De asemenea, au fost evidențiate disfuncționalitățile și prioritățile de intervenție, respectiv disparitățile economice intra-județene, prioritățile de intervenție legate de potențialul economic și direcțiile de dezvoltare. Pe baza analizei au fost realizate propuneri de eliminare și diminuare a disfuncționalităților, luând în considerare totodată prognoza privind economia locală.

Teritoriul Județului Ilfov este constituit dintr-o varietate de unități administrativ-teritoriale (UAT) cu caracteristici economice variate, în special sub aspectul dezvoltării și accesului la locuri de muncă, mai ales prin raportarea la principalul centru urban, economic, social și universitar din cadrul teritoriului – **Municipiul București**. Analiza evoluției economice a surprins această diversitate a contextului social prin indicatorii determinați și valorificați în analiză.

Limitările analizei sunt legate de disponibilitatea și acuratețea datelor din surse oficiale utilizate, acestea surprinzând caracteristici complexe, cu dinamică rapidă.

I.2 Metodologia de realizare a studiului

Planul de dezvoltare a zonei de Sud a Județului Ilfov poate include o varietate de informații numerice relevante pentru procesul de planificare urbană și gestionarea resurselor limitate. Aceste informații pot fi utilizate pentru evaluarea stării actuale a zonei supusă analizei, pentru identificarea nevoilor și oportunităților de dezvoltare și pentru monitorizarea progresului în implementarea planului, precum și pentru determinarea principalelor tendințe de evoluție a zonei în raport cu multitudinea sa de aspecte.

Cercetarea din cadrul prezentului studiu se bazează pe prelucrarea unor informații statistice, analizate în contextul global actual, fiind luați în considerare atât factori de natură internațională cât și factori specifici naționali sau locali. Datele prelucrate sunt oficiale, furnizate de către Institutul Național de Statistică și Comisia Națională de Strategie și Prognoză.

Suplimentar, cercetarea are o componentă empirică, bazată pe observație participativă și studiu în teren, generând astfel date care vin să completeze informațiile oficiale prezentate și au rolul de a identifica legături logice pentru a putea asigura predictibilitatea elementelor descrise în proces. Totodată, în cadrul studiului au fost citate surse din documentațiile strategice realizate la nivelul teritoriului Județean Ilfov.

Fiind vorba despre unități administrativ-teritoriale de importanță strategică la nivelul regiunii București-Ilfov, dezvoltate în directă legătură cu cel mai mare centru urban, economic, social și universitar al României, am considerat necesară analiza variatelor paliere care pot să contribuie la descrierea vieții în această zonă a regiunii București-Ilfov.

Eterogenitatea zonei, trăsătură caracteristică mai tuturor zone urbane și periurbane mari ale țării (însă sesizabilă la cote foarte înalte aici din pricina atractivității de care se bucură), am considerat relevantă tratarea lor atât ca un tot unitar cât și ca entități cu trăsături specifice, proprii. Zona de Sud a Județului Ilfov a fost, deci, analizată din aproape în aproape, sub forma unui compus, alcătuit din diversele sale caracteristici economice. Așa cum se va putea observa din analiza derulată, datele statistice, deși de foarte mare ajutor și extrem de elocvente în descrierea unor procese și fenomene, s-au dovedit insuficiente în cadrul studiului, fiind necesară, de foarte multe ori, plasarea lor în planul fizic al localităților.

| 02

ANALIZA CRITICĂ A
SITUAȚIEI EXISTENTE

CAPITOLUL II – ANALIZA CRITICĂ A SITUAȚIEI EXISTENTE

II.1. Contextul macroeconomic global, european, național, macroregional;

Așa cum am precizat încă din debutul lucrării, dezvoltarea economică a Județului Ilfov este puternic influențată de contextul macro-regional în care se găsește. Astfel, dezvoltarea economică a zonei de Sud a Județului Ilfov nu poate fi studiată decât în contextul apartenenței față de principalul centru economic al țării, Municipiul București. Județul Ilfov este integral inclus în ZUF (Zona Urbană Funcțională) a Municipiului București, zonă ce concentrează, conform datelor furnizate de Strategia de Dezvoltare a Județului Ilfov – Orizon 2030¹, aproximativ 2,7 milioane de locuitori, din care aproximativ 1,5 milioane de locuitori reprezintă populație ocupată.

Din perspectiva valorii produsului intern brut, în anul 2021 este raportat, la nivel național, un PIB de 1181,9 miliarde lei, în creștere constantă față de anii precedenți. Distribuția în raport cu principalele regiuni ale țării indică faptul că la nivelul Regiunii București-Ilfov PIB-ul este de 322,3 miliarde lei, reprezentând aproximativ 27,27% din valoarea PIB la nivel național. În cadrul unei analize comparate la nivel regional, se remarcă faptul că cea mai mare valoare a PIB a fost înregistrată la nivelul Regiunii București-Ilfov, următoarea valoare fiind raportată la nivelul regiunii Nord-Vest, unde valoarea PIB pentru anul 2021 este de 146,7 miliarde lei, reprezentând 12,43% din valoarea PIB la nivel național. La nivel național, Județul Ilfov se clasează pe locul al optulea ca PIB, cu o valoare de 32,9 miliarde lei, după Municipiul București și Județele Brașov (40,1 miliarde lei), Cluj (61,8 miliarde lei), Timiș (54,8 miliarde lei), Prahova (40,1 miliarde lei), Constanța (44,0 miliarde lei) și Iași (40,1 miliarde lei).

Din perspectiva valorii PIB pe locuitor, Regiunea București-Ilfov ocupă în continuare prima poziție la nivel Național, Județul Ilfov clasându-se pe locul al șaptelea la nivel național, după Municipiul București (32201 euro/locuitor) și județele Sibiu (13267 euro/locuitor), Brașov (14728 euro/locuitor), Cluj (17671 euro/locuitor), Timiș (15762 euro/locuitor) și Constanța (13435 euro/locuitor).

¹ Banca Mondială, Consiliul Județean Ilfov (2020), *Strategia de dezvoltare a județului Ilfov – orizon 2030. Analiza, Diagnostic, Evaluarea situației actuale*, p. 36.

Așa cum am precizat anterior, Județul Ilfov face parte din cea mai dezvoltată regiune a României. Deși din perspectiva PIB nu ocupă decât poziția cu numărul 8 la nivel național (și poziția a 7-a din perspectiva PIB/locuitor), acest județ al țării se găsește în prezent pe poziția cu numărul patru din perspectiva numărului de agenți economici, pe poziția cu numărul 2 din perspectiva cifrei de afaceri, pe poziția a patra din perspectiva numărului de angajați și pe locul al doilea din perspectiva profitului.

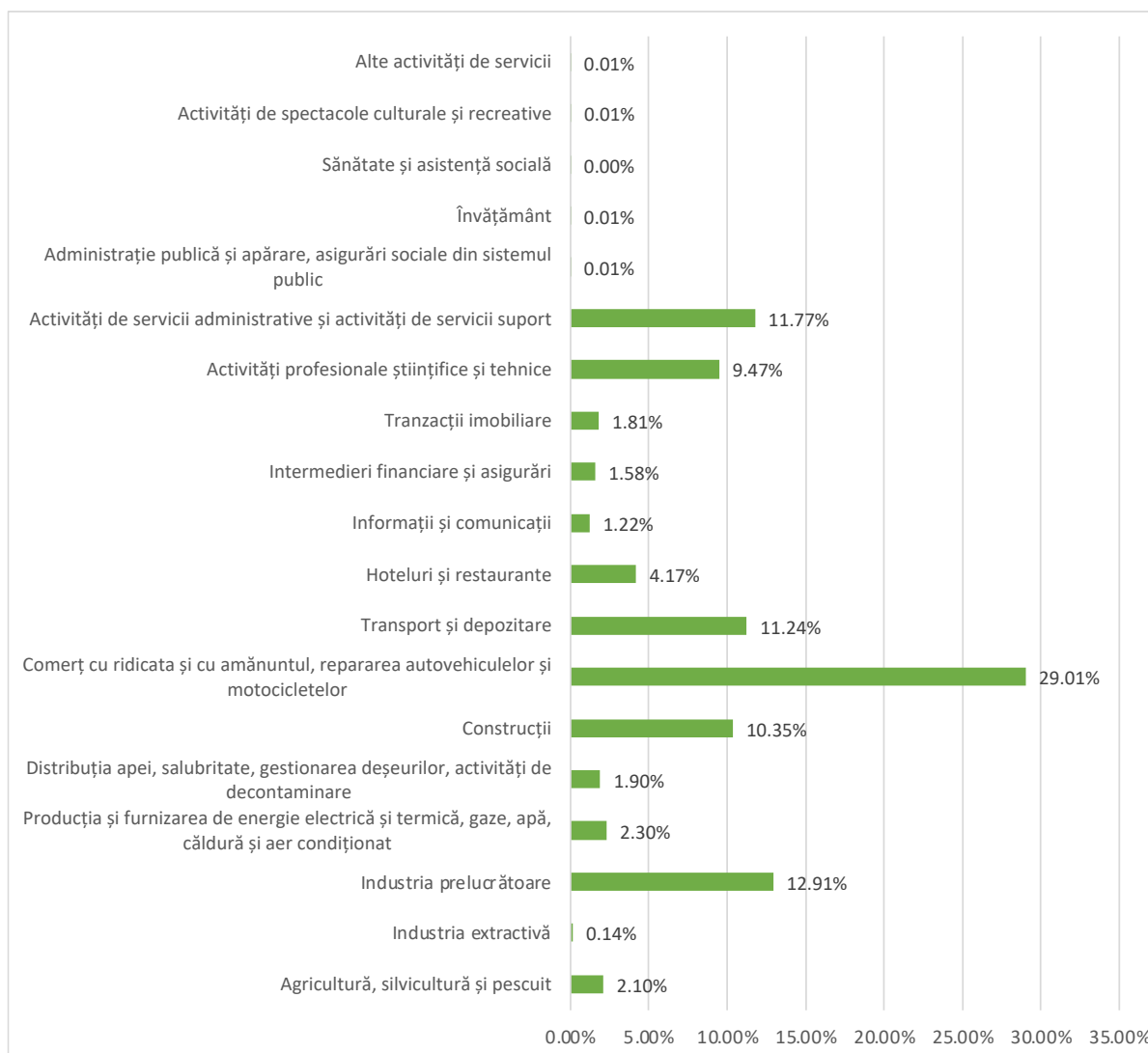
Județul Ilfov raportează în anul 2022 un total de 92 309 agenți economici pe teritoriul său, situându-se, așa cum am precizat anterior, pe locul al patrulea la nivel național, după Municipiul București (451 799 agenți economici), Județul Cluj (132 582 agenți economici) și Județul Timiș (106 857 agenți economici). Din perspectiva cifrei de afaceri, Județul Ilfov înregistrează o cifră de aproximativ 174 miliarde lei (39,6 miliarde euro), situându-se pe locul al doilea după Municipiul București, ce raportează în anul 2022 o cifră de afaceri de 875,5 miliarde lei (199 miliarde euro). Pe poziția a treia, imediat sub Județul Ilfov, regăsim Județul Cluj, cu o cifră de afaceri de 100,8 miliarde lei (22,9 miliarde euro).

Din perspectiva numărului de angajați, Județul Ilfov raportează un total de 196 377 angajați, situându-se pe poziția a patra la nivel național, după Municipiul București (un total de 1 065 040 angajați), Județul Timiș (198 802 angajați) și Județul Cluj (196 377 angajați). Profitul înregistrat de Județul Ilfov este de 14,3 miliarde lei (3,3 miliarde euro), fiind surclasat doar de Municipiul București care, în anul 2022, înregistrează un profit net de 90,8 miliarde lei (20,6 miliarde euro). Aceste două subzone componente ale Regiunii București-Ilfov sunt urmate, din perspectiva profitului net, de Județul Cluj, ce înregistrează în anul 2022 un profit net de 11,5 miliarde lei (2,6 miliarde euro).

Din perspectiva principalelor secțiuni din activitate, la nivelul anului 2021, secțiunea dominantă la nivel național, din perspectiva numărului de întreprinderi, era **industria prelucrătoare**, aceasta fiind urmată de **construcții și agricultură, silvicultură și pescuit**. Așa cum se remarcă, la nivel național, cele mai multe întreprinderi activează în cadrul sectoarelor primar și secundar. La nivelul regiunii București-Ilfov, secțiunea dominantă din perspectiva numărului de întreprinderi este, în anul 2021, **comerț cu ridicata și cu amănuntul, repararea autovehiculelor și motocicletelor**, aceasta fiind urmată de **activități profesionale științifice și tehnice, construcții și informații și comunicații**. Cele mai multe întreprinderi din Regiunea București-Ilfov activează în sectorul terțiar, remarcându-se totodată dominanța acestui sector și în ceea ce privește numărul de angajați. Astfel, așa cum reiese și din **FIGURA 1**, prezentată mai jos,

aproape 1/3 din totalul angajaților din această regiune activează în domeniul comerț cu ridicata și cu amănuntul, repararea autovehiculelor și motocicletelor.

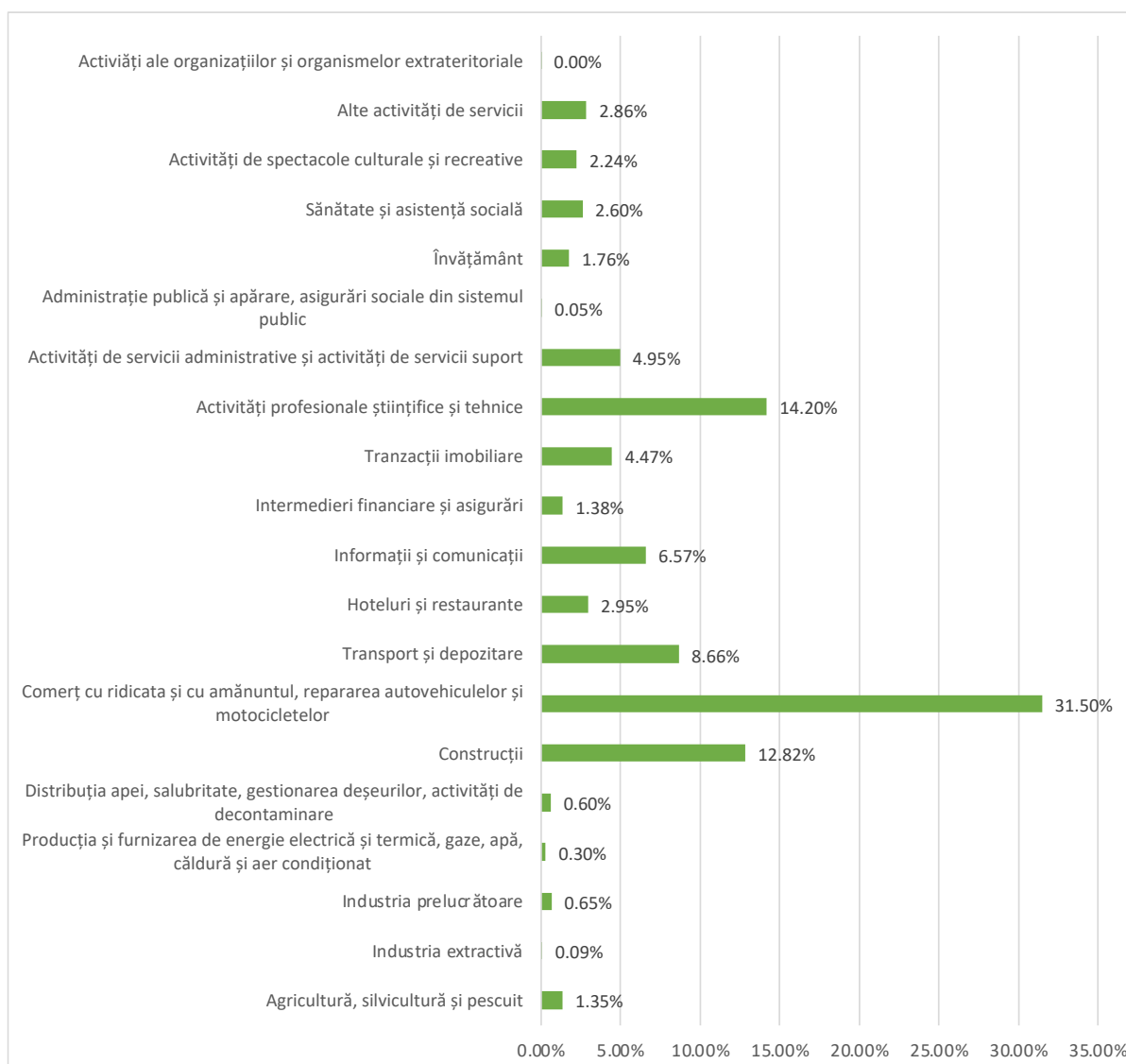
FIGURA 1 – Distribuția numărului total de angajați din Regiunea București-Ilfov în raport cu principalele secțiuni din activitate



Sursa: listafirme.ro

La nivelul Județului Ilfov, cele mai multe întreprinderi sunt active în domeniul comerț cu ridicata și cu amănuntul, repararea autovehiculelor și motocicletelor, acest domeniu fiind urmat de activități profesionale științifice și tehnice și de construcții.

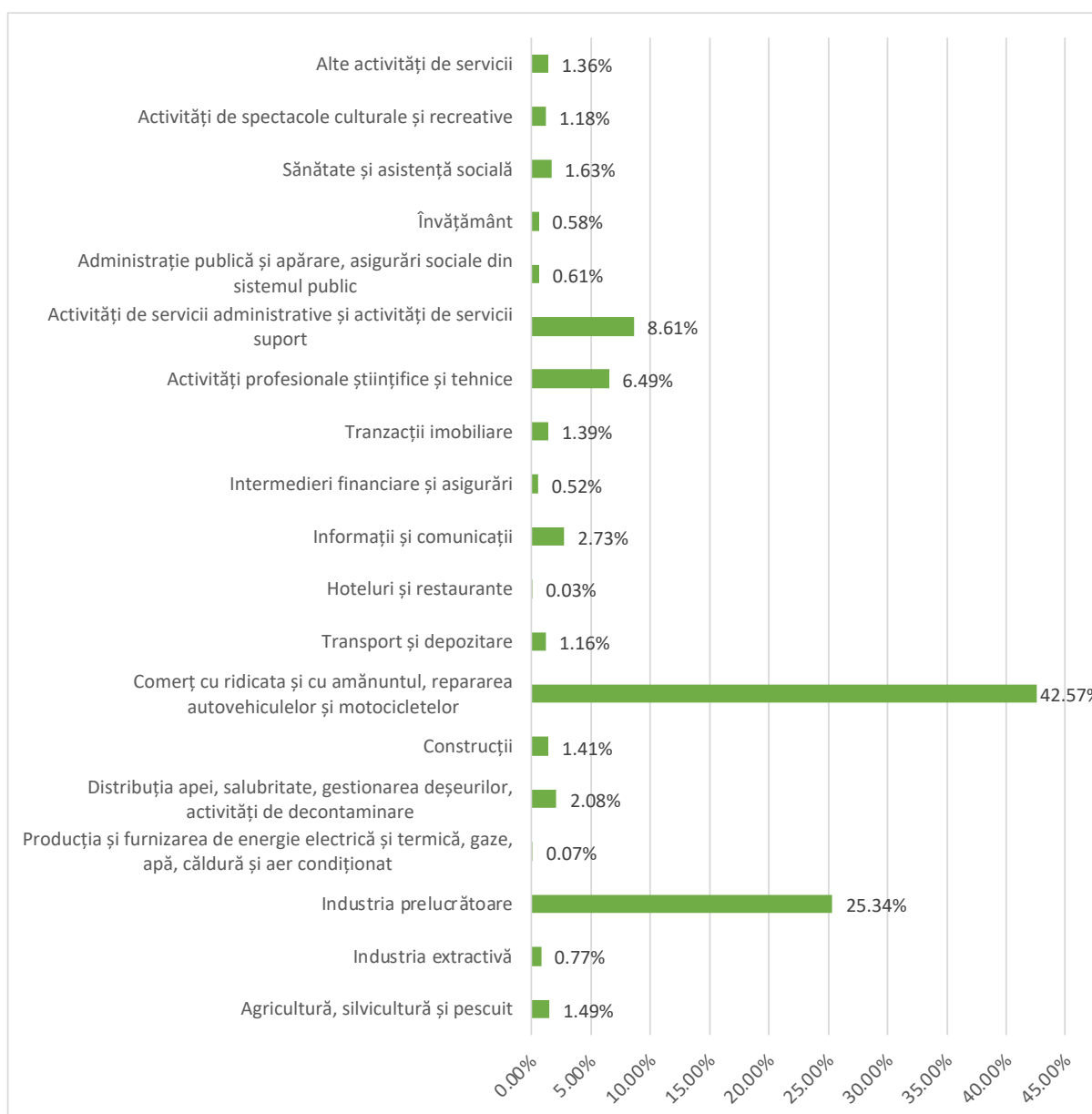
FIGURA 2 – Distribuția numărului total de întreprinderi din Județul Ilfov în raport cu principalele secțiuni din activitate



Sursa: listaфирme.ro

Numărul total de întreprinderi din Județul Ilfov este de 92309 agenți economici în prezent, aceștia reprezentând aproximativ 3,89% din totalul agenților economici din România. Așa cum reiese din figura prezentată anterior, cei mai mulți agenți aparțin secțiunii comerț cu ridicata și cu amănuntul, repararea autovehiculelor și motocicletelor, acest domeniu cuprinzând 31,50% din totalul agenților economici din Județ. Se remarcă, totodată, faptul că domeniul comerț cu ridicata și cu amănuntul, repararea autovehiculelor și motocicletelor cu prinde și cea mai mare parte a angajaților din Județul Ilfov, reprezentând un procent de 42,57%. Un alt procent important de angajați din Județul Ilfov activează în domeniul industrie prelucrătoare, aici fiind angajați aproximativ 25,34% din totalul salariaților din Județul Ilfov.

FIGURA 3 – Distribuția numărului total de angajați din Județul Ilfov în raport cu principalele secțiuni din activitate



Sursa: listafirme.ro

Cele mai mari firme din Județul Ilfov raportat la **cifra de afaceri** sunt:

- REWE (ROMANIA) SRL – Ștefăneștii de Jos, Ilfov – cifră de afaceri de 7,2 miliarde lei – *domeniul comerț cu amănuntul în magazine nespecializate, cu vânzare predominantă de produse alimentare, băuturi și tutun*
- OSCAR DOWNSTREAM SRL – Măgurele, Ilfov – cifră de afaceri de 7,1 miliarde lei – *domeniul comerț cu ridicata al combustibililor solizi, lichizi și gazoși al produselor deviate*

- ALTEX ROMANIA SRL – Voluntari, Ilfov – cifră de afaceri de 6,5 miliarde lei – *domeniul comerț cu amănuntul al articolelor și aparatelor electrocasnice, în magazine specializate*
- MEDIPLUS EXIM SRL – Mogoșoaia, Ilfov – cifră de afaceri de 5,7 miliarde lei – *domeniul comerț cu ridicata al produselor farmaceutice*
- MICHELIN ROMANIA S.A. – Voluntari, Ilfov – cifră de afaceri de 5,2 miliarde lei – *domeniul fabricarea anvelopelor și a camerelor de aer, reșaparea și refacerea anvelopelor*

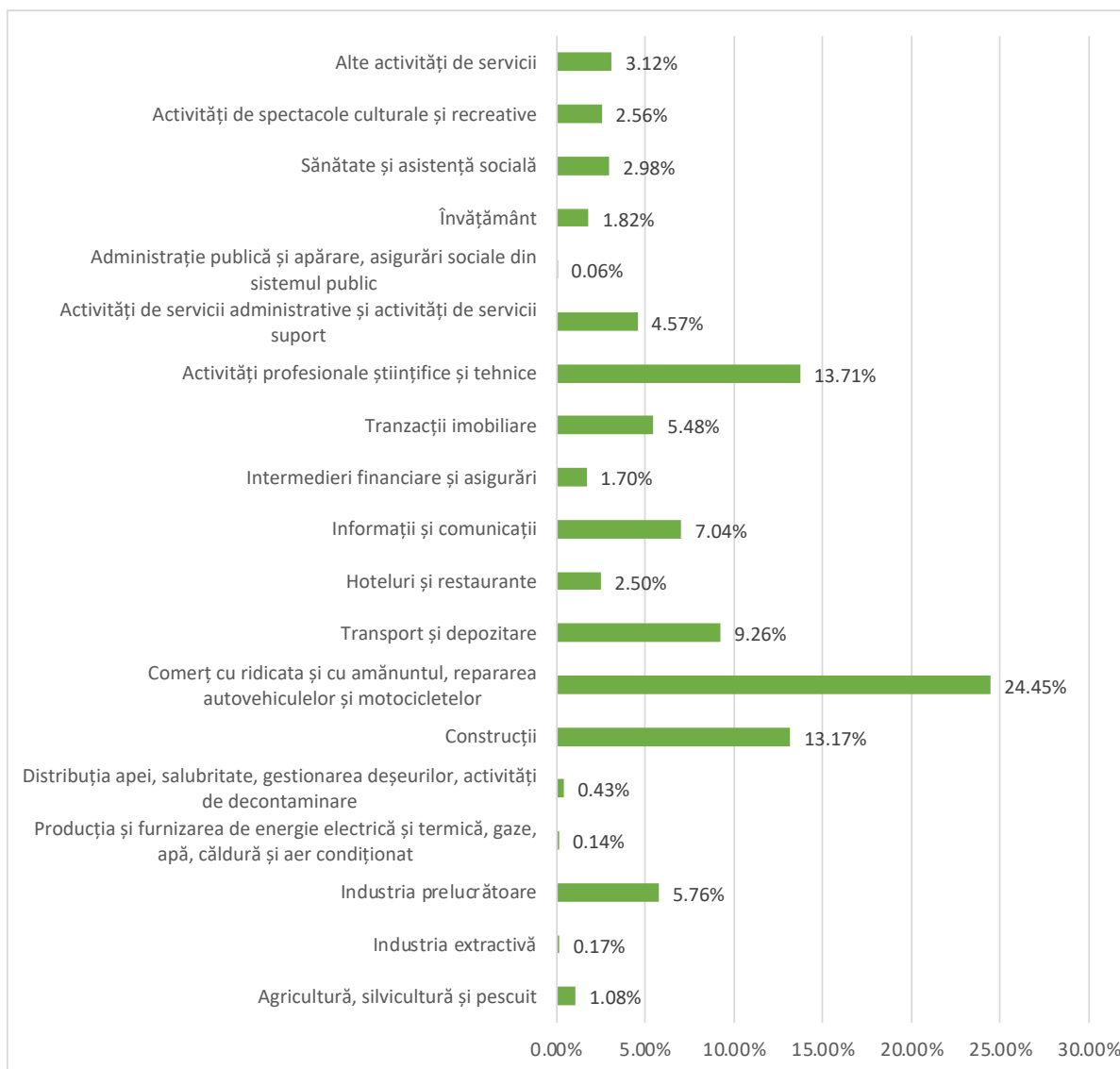
Cele mai mari firme din Județul Ilfov raportat la **numărul de angajați** sunt:

- REWE (ROMANIA) SRL – Ștefăneștii de Jos, Ilfov – 6446 angajați – *domeniul comerț cu amănuntul în magazine nespecializate, cu vânzare predominantă de produse alimentare, băuturi și tutun*
- MICHELIN ROMANIA SA – Voluntari, Ilfov – 4698 angajați – *domeniul fabricarea anvelopelor și a camerelor de aer, reșaparea și refacerea anvelopelor*
- ALTEX ROMANIA SRL – Voluntari, Ilfov – 3639 angajați – *domeniul comerț cu amănuntul al articolelor și aparatelor electrocasnice, în magazine specializate*
- DR. MAX SRL – Mogoșoaia, Ilfov – 3532 angajați – *domeniul comerț cu amănuntul al produselor farmaceutice, în magazine specializate*
- ARTIMA SA – Mogoșoaia, Ilfov – 3309 angajați – *domeniul comerț cu amănuntul în magazine nespecializate, cu vânzare predominantă de produse alimentare, băuturi și tutun*

Zona de Sud a Județului Ilfov

Orașul Popești-Leordeni

FIGURA 4 – Distribuția numărului total de întreprinderi din Orașul Popești-Leordeni în raport cu principalele secțiuni din activitate



Sursa: listafirme.ro

În raport cu principalele secțiuni din activitate, la nivelul Orașului Popești-Leordeni, cele mai multe întreprinderi activează în comerț cu ridicata și cu amănuntul, repararea autovehiculelor și motocicletelor, acest domeniu fiind urmat din perspectiva numărului de întreprinderi de activități profesionale științifice și tehnice și de domeniul construcțiilor.

Orașul Popești-Leordeni cuprinde un total de 9199 angajați, reprezentând aproximativ 9,97% din totalul angajaților din Județul Ilfov. Cifra de afaceri înregistrată în anul 2021 este de 7,5 miliarde lei (4,33% din cifra totală de afaceri a Județului Ilfov), numărul total de salariați din acest oraș fiind estimat în anul 2021 la aproximativ 13 328 persoane (aproximativ 6,79% din numărul angajaților din Județul Ilfov).

Cele mai mari firme din Orașul Popești-Leordeni, în raport cu cifra de afaceri, sunt:

- ISOPAN EST SRL – cifră de afaceri de 552,8 milioane lei – *domeniul producția de profile obținute la rece*
- ROMCARTON SA – cifră de afaceri de 331,2 milioane lei – *domeniul fabricarea hârtiei și cartonului ondulat și a ambalajelor din hârtie și carton*
- MENATWORK SOLUTIONS SRL – cifră de afaceri de 207,3 milioane lei – *domeniul comerț cu ridicata al materialului lemnos și al materialelor de construcții și echipamentelor sanitare*
- DURAZIV SRL – cifră de afaceri de 174,5 milioane lei – *domeniul fabricarea altor articole din beton, ciment și ipsos*
- OCEANIS SEAFOOD EUROPA SRL – cifră de afaceri de 146,2 milioane lei – *domeniul comerț cu ridicata specializat al altor alimente, inclusiv pește, crustacee și moluște*

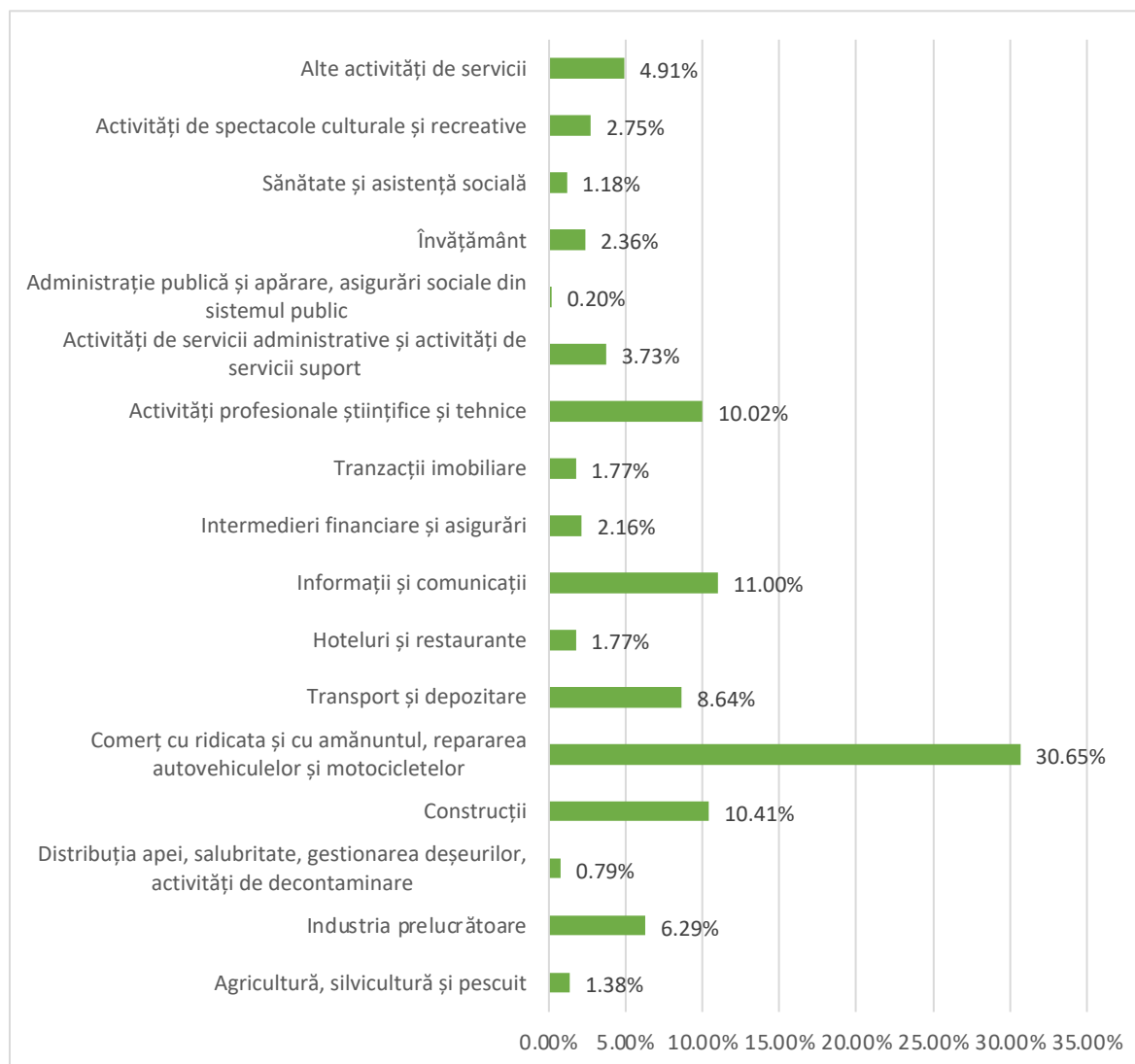
În raport cu numărul de angajați, cele mai mari firme din Orașul Popești-Leordeni sunt:

- SSG FIRE & RESCUE SRL – 738 angajați – *domeniul activități de luptă împotriva incendiilor și de prevenire a acestora*
- ROMCARTON SA – 324 angajați – *domeniul fabricarea hârtiei și cartonului ondulat și a ambalajelor din hârtie și carton*
- ALFASSETT CONSTRUCT SRL – 262 angajați – *domeniul lucrări de construcții a drumurilor și autostrăzilor*
- DERPAN SRL – 235 angajați – *domeniul fabricarea pâinii, fabricarea prăjiturilor și a produselor proaspete de patiserie*
- LA SIERRA SCARPE SRL – 201 angajați – *domeniul fabricarea încălțămintei*

Orașul Popești-Leordeni este pe locul al doilea la nivelul Județului Ilfov, din perspectiva numărului de întreprinderi, după Orașul Voluntari care are pe teritoriul său un total de 6 839 de întreprinderi.

Comuna 1 Decembrie

FIGURA 5 – Distribuția numărului total de întreprinderi din Comuna 1 Decembrie în raport cu principalele secțiuni din activitate



Sursa: *listafirme.ro*

Din perspectiva numărului de întreprinderi, cele mai multe dintre societățile comerciale din Comuna 1 Decembrie activează în domeniul comerț cu ridicata și cu amănuntul, repararea autovehiculelor și motocicletelor, urmat fiind de domeniul informații și comunicații, construcții și activități profesionale științifice și tehnice.

Numărul total de agenți economici din Comuna 1 Decembrie este de 1 419, reprezentând 1,54% din totalul agenților economici din Județul Ilfov. Cifra totală de afaceri înregistrată este de 634,2 milioane lei (144,1 milioane euro), totalul angajaților fiind estimat la 1247 persoane (0,64% din totalul angajaților din Județul Ilfov).

Din perspectiva cifrei de afaceri, cele mai mari societăți comerciale din Comuna 1 Decembrie sunt:

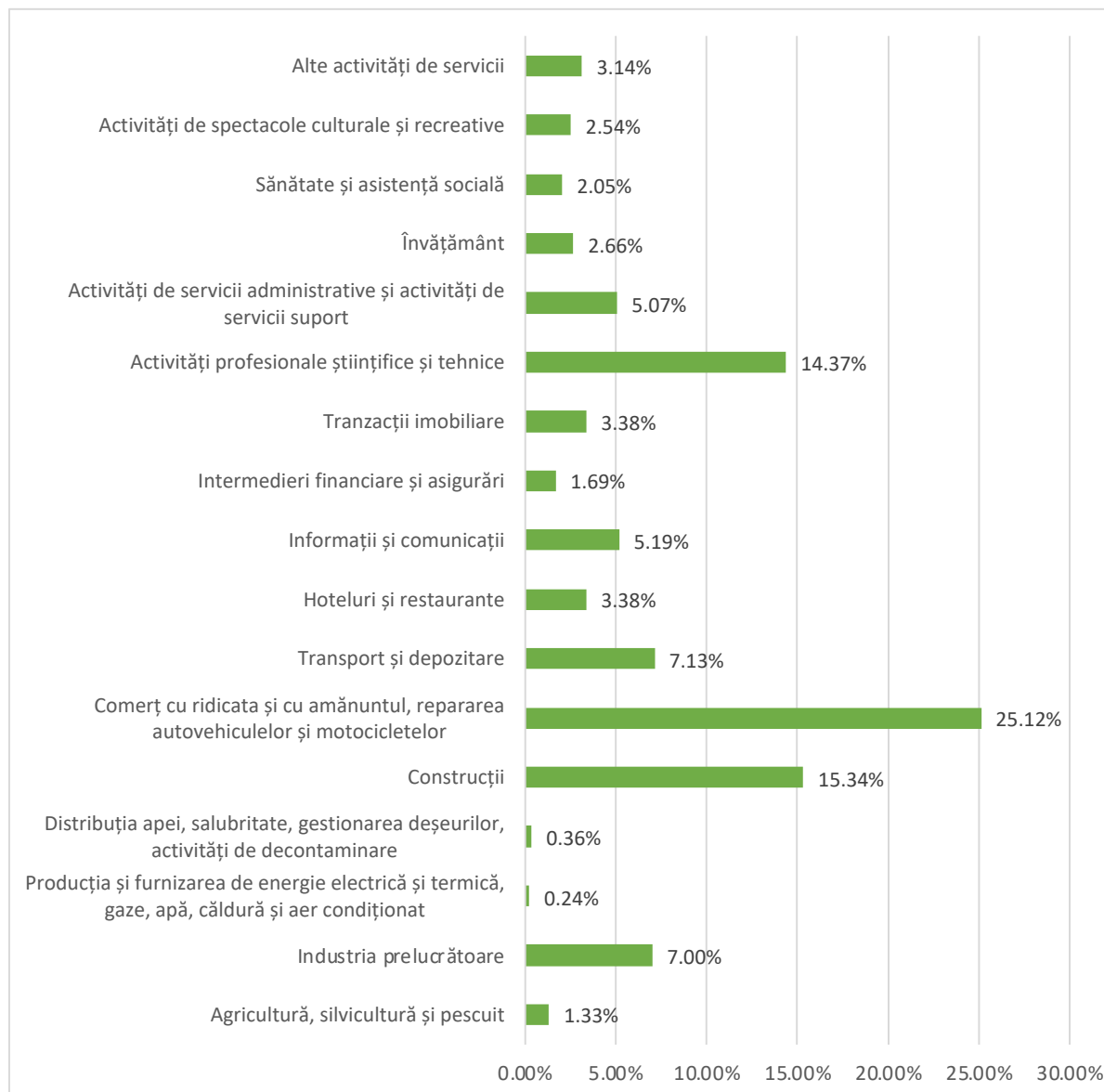
- A&C TRANS COMPANY INTERNATIONAL SRL – cifră de afaceri de 77,6 milioane lei – *domeniul activității anexe transporturilor*
- DSE CONSULTING SRL – cifră de afaceri de 68,8 milioane lei – *domeniul lucrări de construcții a clădirilor rezidențiale și nerezidențiale*
- ACTIVE GOLD INVEST SRL – cifră de afaceri de 27 milioane lei – *domeniul comerț cu amănuntul al bunurilor de ocazie vândute prin magazine*
- D&D HOUSE SRL – cifră de afaceri de 21,6 milioane lei – *domeniul cultivarea fructelor sămânțoase și sămburoase*
- BLUE SPOT SRL – cifră de afaceri de 20,2 milioane lei – *domeniul cumpărarea și vânzarea de bunuri imobiliare proprii*

În raport cu numărul de angajați, cele mai mari firme din Comuna 1 Decembrie sunt:

- DSE CONSULTING SRL – 120 de angajați – *domeniul lucrări de construcții a clădirilor rezidențiale și nerezidențiale*
- INTER PREST 1 DECEMBRIE SRL – 67 de angajați – *domeniul captarea, tratarea și distribuția apei*
- MEZELURI MATIS SRL – 43 de angajați – *domeniul comerț cu ridicata al cărnii și produselor din carne*
- FUTURE TOOLS CONSTRUCTION SLR – 34 de angajați – *domeniul lucrări de construcții a clădirilor rezidențiale și nerezidențiale*
- NIK FIRST CLASS SRL – 30 de angajați – *domeniul activități de telecomunicații prin rețele fără cablu (exclusiv prin satelit)*

Comuna Berceni

FIGURA 6 – Distribuția numărului total de întreprinderi din Comuna Berceni în raport cu principalele secțiuni din activitate



Sursa: listafirme.ro

Comuna Berceni are un număr total de 1921 agenți economici pe teritoriul său, ocupând poziția cu numărul 17 din perspectiva numărului de firme la nivelul Județului. Din perspectivă procentuală, acest număr reprezintă aproximativ 2,08% din totalul agenților economici din Județul Ilfov, înregistrând o cifră de afaceri în prezent de 712 milioane de lei (161,8 milioane euro). Cifra de afaceri înregistrată de agenții economici din Comuna Berceni reprezintă 0,41% din cifra totală de afaceri a Județului Ilfov. Din perspectiva numărului de angajați, datele statistice estimează un total de 2110 salariați

la nivelul agenților economici din Comuna Berceni, reprezentând 1,07% din totalul angajaților din Județul Ilfov.

Cele mai mari firme din Comuna Berceni, din perspectiva cifrei de afaceri, sunt:

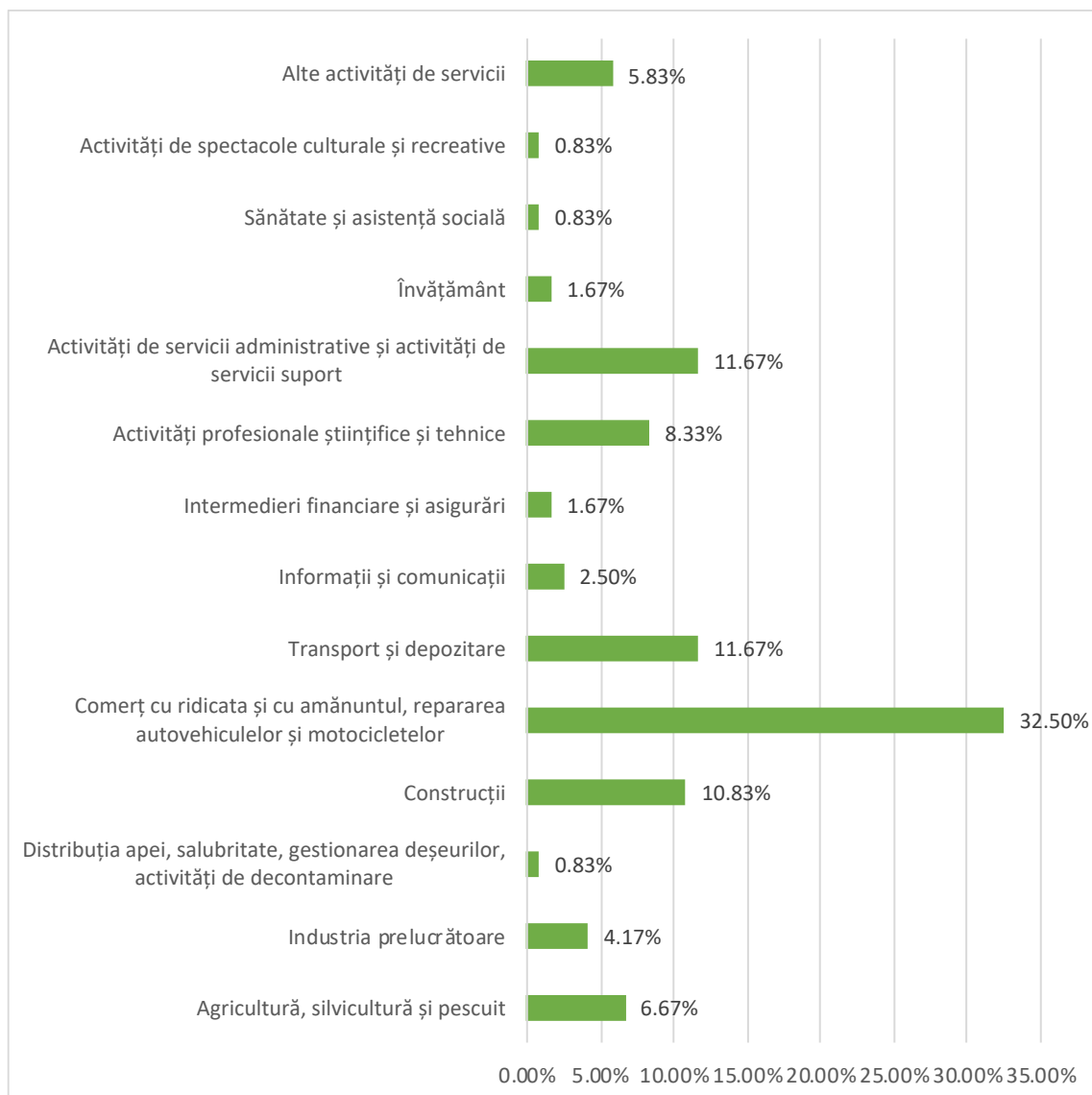
- KIRLIC GROUP SRL – cifră de afaceri de 69,1 milioane lei – *domeniul lucrări de construcții a clădirilor rezidențiale și nerezidențiale*
- PETROL & CONSTRUCT SPECIALIST SRL – cifră de afaceri de 29,8 milioane lei – *domeniul comerț cu amănuntul al carburanților pentru autovehicule în magazine specializate*
- BUCEGI INVEST SRL – cifră de afaceri de 28,7 milioane lei – *domeniul comerț cu amănuntul al carburanților pentru autovehicule în magazine specializate*
- GLOBAL BETON INVESTMENT SRL – cifră de afaceri de 22,8 milioane lei – *domeniul comerț cu ridicata al materialului lemnos și al materialelor de construcții și echipamentelor sanitare*
- ANASTAMAR CONSTRUCT SRL – cifră de afaceri de 16,2 milioane lei – *domeniul lucrări de construcții a drumurilor și autostrăzilor*

În raport cu numărul de angajați, cele mai mari firme din Comuna Berceni sunt:

- ETHOR SECURITY SRL – 380 angajați – *domeniul activități de protecție și gardă*
- KIRLIC GROUP SRL – 81 angajați – *domeniul lucrări de construcții a clădirilor rezidențiale și nerezidențiale*
- BYA BYA BUSINESS ENTERPRISE SRL – 54 angajați – *domeniul activități generale (nespecializate) de curățenie interioară a clădirilor*
- ANASTAMAR CONSTRUCT SRL – 51 angajați – *domeniul lucrări de construcții a drumurilor și autostrăzilor*
- HYDRO DISTRIBUTION SRL – 40 angajați – *domeniul lucrări de construcții a clădirilor rezidențiale și nerezidențiale*

Comuna Copăceni

FIGURA 7 – Distribuția numărului total de întreprinderi din Comuna Copăceni în raport cu principalele secțiuni din activitate



Sursa: listafirme.ro

Numărul total de agenți economici din Comuna Copăceni este, în prezent, de 557 entități. Aceștia reprezintă aproximativ 0,60% din totalul agenților economici din Județul Ilfov.

Așa cum se observă în figura prezentată anterior, principalul domeniu în care activează agenții economici din Comuna Copăceni este comerț cu ridicata și cu amănuntul, repararea autovehiculelor și motocicletelor. Acest domeniu cumulează 32,5% din totalul agenților economici din comună.

Cele mai mari firme din Comuna Copăceni, din perspectiva cifrei de afaceri, sunt:

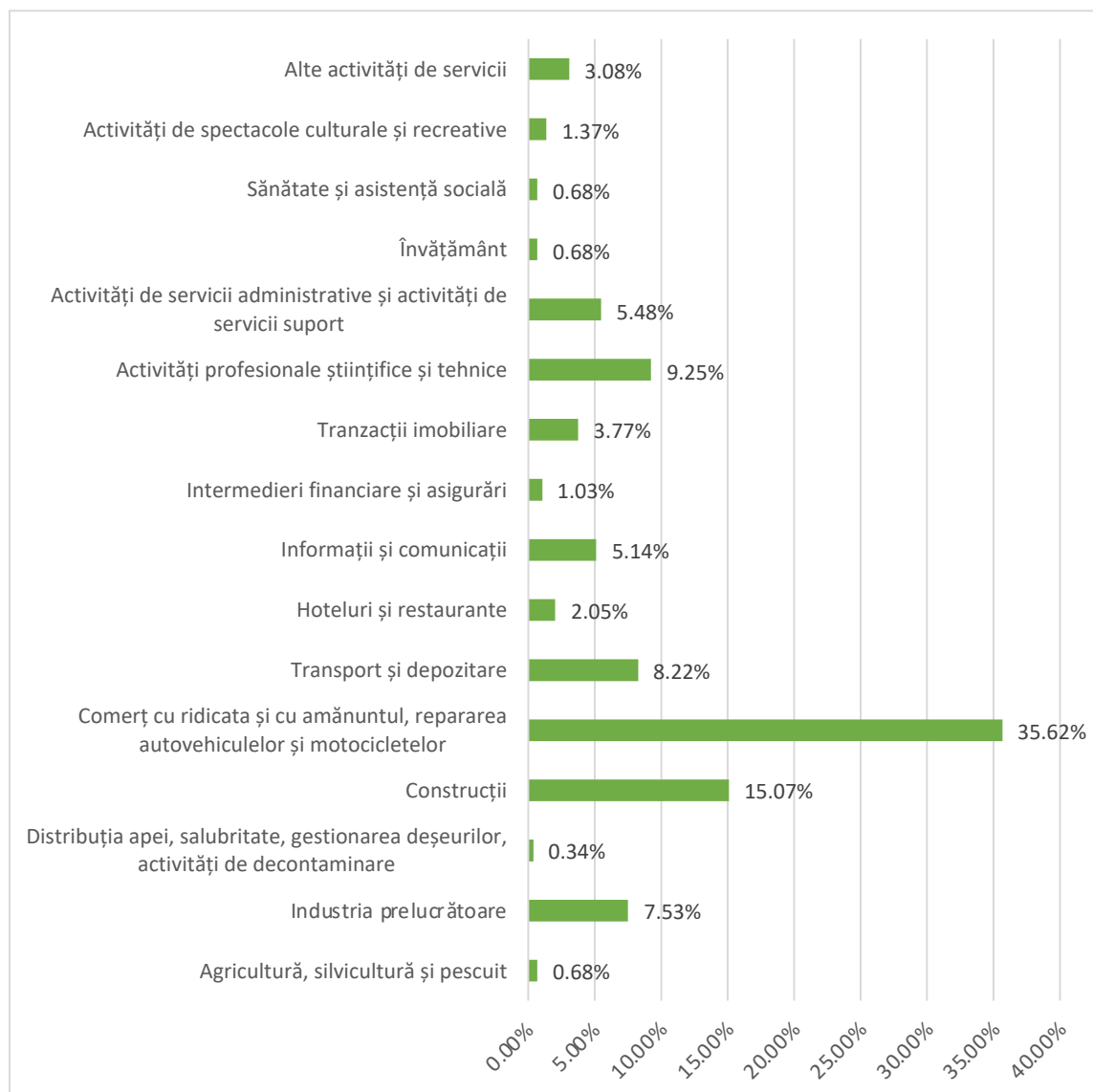
- ROMCOLOR 2000 SA – cifră de afaceri de 218,7 milioane lei – *domeniul fabricarea altor produse din material plastic*
- FAMILY PAPERS SRL – cifră de afaceri de 19,3 milioane lei – *domeniul fabricarea produselor de uz gospodăresc și sanitar, din hârtie sau carton*
- GEO TRADE SRL – cifră de afaceri de 12,2 milioane lei – *domeniul comerț cu ridicata al fructelor și legumelor*
- ADIANDRE COFFEE SRL – cifră de afaceri de 8,6 milioane lei – *domeniul comerț cu amănuntul al altor produse alimentare, în magazine specializate*
- TERMO BORASIM CONSTRUCT SRL – cifră de afaceri de 6,9 milioane lei – *domeniul lucrări de construcții a clădirilor rezidențiale și nerezidențiale*

În raport cu numărul de angajați, cele mai mari firme din Comuna Copăceni sunt:

- ROMCOLOR 2000 SA – 100 angajați – *domeniul fabricarea altor produse din material plastic*
- FAMILY PAPERS SRL – 30 angajați – *domeniul fabricarea produselor de uz gospodăresc și sanitar, din hârtie sau carton*
- TERMO BORASIM CONSTRUCT SRL – 20 angajați – *domeniul lucrări de construcții a clădirilor rezidențiale și nerezidențiale*
- GEO TRADE SRL – 16 angajați – *domeniul comerț cu ridicata al fructelor și legumelor*
- ELECTRO-INSTAL MARCOST SRL – 14 angajați – *domeniul lucrări de instalații electrice*

Comuna Glina

FIGURA 8 – Distribuția numărului total de întreprinderi din Comuna Glina în raport cu principalele secțiuni din activitate



Sursa: listafirme.ro

Comuna Glina are pe teritoriul său un total de 1216 agenți economici, dintre care cei mai mulți activează în domeniul comerț cu ridicata și cu amănuntul, repararea autovehiculelor și motocicletelor. Acest domeniu cumulează 35,62% din totalul agenților economici din comună. Pe locul al doilea, din perspectiva numărului de agenți economici, este domeniul construcțiilor. Procentul de agenți economici din acest domeniu reprezintă 15,07% din total.

Cele mai mari firme din Comuna Glina, din perspectiva cifrei de afaceri, sunt:

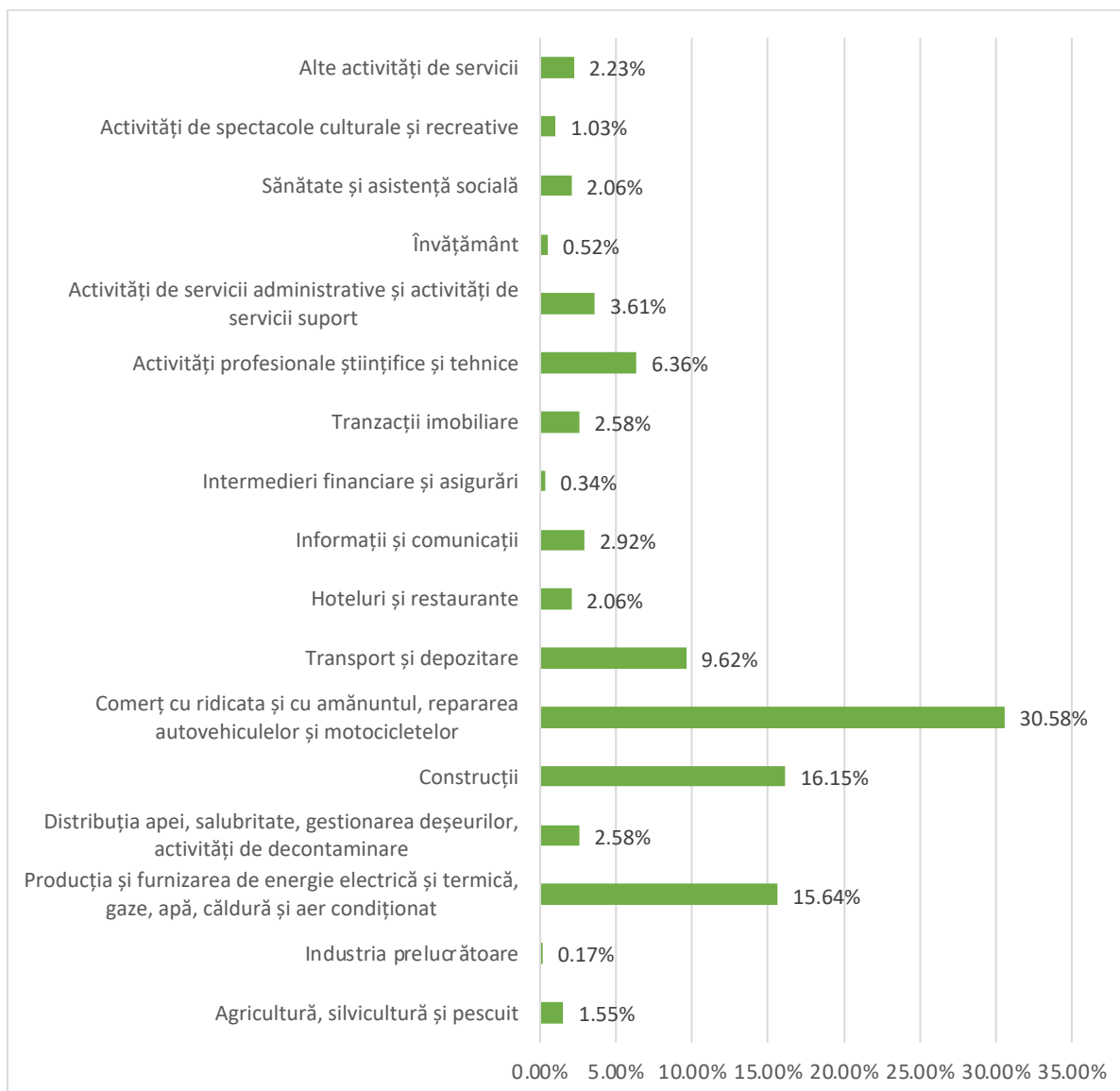
- IVECO ROMANIA SRL – cifră de afaceri de 601,7 milioane lei – *domeniul comerț cu alte autovehicule*
- IVECO TRUCK SERVICES SRL – cifră de afaceri de 243,9 milioane lei – *domeniul comerț cu alte autovehicule*
- EUROBUSINESS TIPAR SRL – cifră de afaceri de 79,7 milioane lei – *domeniul alte activități de tipărire*
- ARROW INTERNATIONAL SRL – cifră de afaceri de 70 milioane lei – *domeniul comerț cu ridicata al altor bunuri de uz gospodăresc*
- MORAD METAL SRL – cifră de afaceri de 51,6 milioane lei – *domeniul fabricarea de construcții metalice și părți componente ale structurilor metalice*

În raport cu numărul de angajați, cele mai mari firme din Comuna Glina sunt:

- LIBRO EVENTS SRL – 464 angajați – *domeniul activități generale (nespecializate) de curățenie interioară a clădirilor*
- EUROBUSINESS TIPAR SRL – 137 angajați – *domeniul alte activități de tipărire*
- IVECO TRUCK SERVICES SRL – 107 angajați – *domeniul comerț cu alte autovehicule*
- ARROW INTERNATIONAL SRL – 83 angajați – *domeniul comerț cu ridicata al altor bunuri de uz gospodăresc*
- MORAD METAL SRL – 72 angajați – *domeniul fabricarea de construcții metalice și părți componente ale structurilor metalice*

Comuna Jilava

FIGURA 9 – Distribuția numărului total de întreprinderi din Comuna Jilava în raport cu principalele secțiuni din activitate



Sursa: *listafirme.ro*

Numărul total de agenți economici din Comuna Jilava este de 1 643 entități, reprezentând aproximativ 1,78% din totalul agenților economici din Județului Ilfov. Cifra totală de afaceri înregistrată de aceștia este de 2,2 miliarde de lei în prezent, reprezentând 1,26% din cifra de afaceri a județului.

Cea mai mare parte a agenților economici din această comună activează în domeniul comerț cu ridicata și cu amănuntul, repararea autovehiculelor și motocicletelor, reprezentând 30,58% din totalul agenților economici din localitate. Pe locul al doilea se

găesc agenții economici din domeniile construcției și producția și furnizarea de energie electrică și termică, gaze, apă, căldură și aer condiționat.

Cele mai mari firme din Comuna Jilava, din perspectiva cifrei de afaceri, sunt:

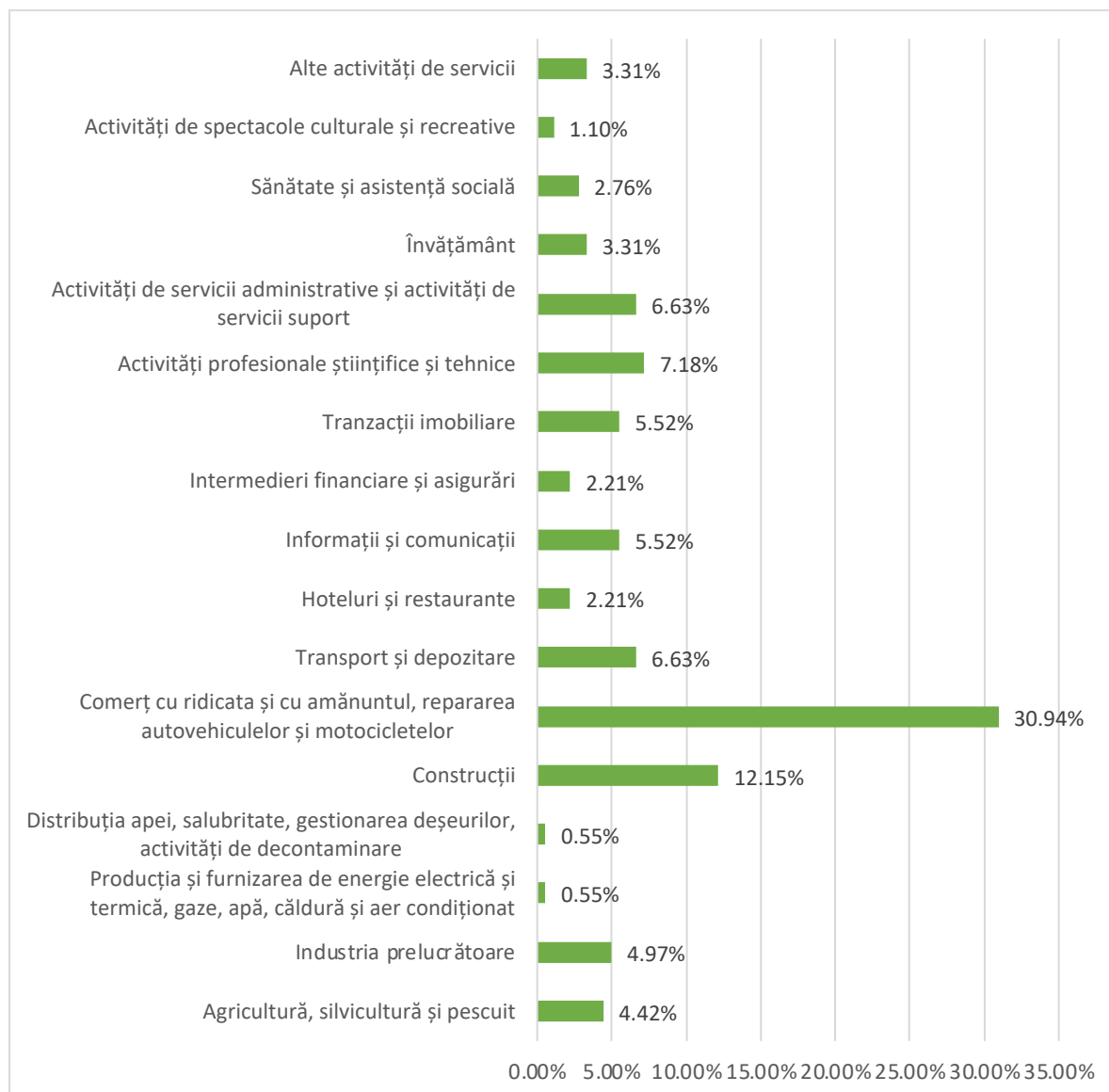
- ROMRECYCLING SRL – cifră de afaceri de 540,6 milioane lei – *domeniul recuperarea materialelor reciclabile sortate*
- STERA CHEMICALS SRL – cifră de afaceri de 206,6 milioane lei – *domeniul fabricarea săpunurilor, detergenților și a produselor de întreținere*
- PRESTO STEEL CONSTRUCT SRL – cifră de afaceri de 82,2 milioane lei – *domeniul alte lucrări speciale de construcții n.c.a.*
- AMSET PRODEXIM SRL – cifră de afaceri de 54,2 milioane lei – *domeniul comerț cu ridicata al materialului lemnos și a materialelor de construcții și echipamentelor sanitare*
- WATER SYSTEMS INTERNATIONAL SRL – cifră de afaceri de 51,5 milioane lei – *domeniul comerț cu ridicata al echipamentelor și furniturilor de fierărie pentru instalații sanitare și de încălzire*

În raport cu numărul de angajați, cele mai mari firme din Comuna Jilava sunt:

- MAGIK – 003 PROD SRL – 409 angajați – *domeniul fabricarea încălțăminte*
- PAOLINI INDUSTRIES SRL – 176 angajați – *domeniul fabricarea altor articole de îmbrăcăminte (exclusiv lenjeria de corp)*
- DUCATEX SRL – 175 angajați – *domeniul fabricarea altor produse din cauciuc*
- ENEEA REAL SECURITY SRL – 143 angajați – *domeniul activități de protecție și gardă*
- TAMOGLASS PERFECT SRL – 91 angajați – *domeniul prelucrarea și fasonarea sticlei plate*

Comuna Vidra

FIGURA 10 – Distribuția numărului total de întreprinderi din Comuna Vidra în raport cu principalele secțiuni din activitate



Sursa: listafirme.ro

La nivelul Comunei Vidra sunt înregistrați 1217 agenți economici. Dintre aceștia, așa cum reiese din figura prezentată anterior, cei mai mulți activează în domeniul comerț cu ridicata și cu amănuntul, repararea autovehiculelor și motocicletelor, ei reprezentând 30,94% din totalul agenților economici din localitate.

Cele mai mari firme din Comuna Vidra, din perspectiva cifrei de afaceri, sunt:

- STAR PROD EXPRES SRL – cifră de afaceri de 32,3 milioane lei – *domeniul comerț cu ridicata al fructelor și legumelor*

- TOMINI EUROVIA SRL – cifră de afaceri de 30,3 milioane lei – *domeniul comerț cu ridicata nespecializat*
- ENRX SRL – cifră de afaceri de 27,1 milioane lei – *domeniul fabricarea utilajelor și a mașinilor-unelte pentru prelucrarea metalului*
- MIRSINCOM 65 SRL – cifră de afaceri de 23,4 milioane lei – *domeniul comerț cu ridicata al fructelor și legumelor*
- EVO COMAD SRL – cifră de afaceri de 21 milioane lei – *domeniul comerț cu ridicata al materialului lemnos și al materialelor de construcții și echipamentelor sanitare*

În raport cu numărul de angajați, cele mai mari firme din Comuna Vidra sunt:

- ENRX SRL – 72 angajați – *domeniul fabricarea utilajelor și a mașinilor-unelte pentru prelucrarea metalului*
- UTTIS INDUSTRIES SRL – 56 angajați – *domeniul fabricarea cuptoarelor, furnalelor și arzătoarelor*
- RCG DISTRICT SRL – 37 angajați – *domeniul alte activități poștale și de curierat*
- NRG COMPANY SRL – 27 angajați – *domeniul lucrări de construcții a clădirilor rezidențiale și nerezidențiale*
- SNOOPY IMPEX SRL – 25 angajați – *domeniul fabricarea de uși și ferestre din metal*

II.2. Comerț exterior și investiții străine directe

Comerțul exterior și investițiile străine directe reprezintă două componente foarte importante ale economiei, acestea având capacitatea de a facilita creșterea economică și, prin urmare, a impulsiona creșterea calității vieții la nivel local și regional. Conform datelor furnizate de Banca Mondială, Județul Ilfov se află pe locul al doilea la nivel național din perspectiva capacității de atragere a investițiilor străine, după București. Prin urmare, la nivel regional, regiunea București-Ilfov este motorul de atragere a investițiilor străine directe, acestea fiind primele două subzone ale țării în ceea ce privește atragerea de investiții.

Conform datelor furnizate de Banca Națională a României, evaluarea Soldului Investițiilor Străine directe (ISD)² în România la valoarea de 81 124 milioane de euro în 2018³. **Aceeași sursă estimează, pentru anul 2022, Soldul Investițiilor Străine directe (ISD) la valoarea de 107 944 milioane euro, în creștere față de anii precedenți.** În cadrul raportului din anul 2022, Regiunea București-Ilfov continuă să fie plasată pe locul I la nivel național, cu o pondere de aproximativ 62,7% din soldul ISD. „Prin raportare la țările partenere, Germania a reprezentat principalul investitor final, deținând 14,9% din soldul ISD, în timp ce prima poziție din clasamentul investitorilor imediați a fost ocupată de Țările de Jos, cu 21,9% din totalul indicatorului”⁴.

Din perspectiva distribuției geografice interne, așa cum am menționat anterior, Regiunea București-Ilfov deține poziția I la nivel național, cu 62,7%, adică 67 677 milioane euro în anul 2022 ISD. Din totalul acestora, Municipiul București înregistrează o valoare a ISD de 59 145 milioane euro în anul 2022, în creștere față de anii precedenți, în timp ce Județul Ilfov înregistrează o valoare de 7 469 milioane euro ISD în anul 2022. Ponderea Județului Ilfov la nivel național este de 6,91%, situându-se la mare distanță față de Municipiul București însă, în continuare, pe poziția a doua la nivel național. Poziția a treia din perspectiva ISD este deținută de Județul Ilfov, cu o valoare a ISD în anul 2022 de 5 240 milioane euro.

La nivelul regiunii București-Ilfov, Banca Națională a României menționa, pentru nivelul anului 2018, o dominanță a industriei prelucrătoare, aceasta ocupând o treime din soldul raportat, urmată fiind de sectoarele Construcții și tranzacții imobiliare, Comerț și Intermedieri financiare și asigurări. „Numărul întreprinderilor cu capital străin din Județul Ilfov a crescut de 1,5 ori în perioada 2007-2019, înregistrând o creștere mai accelerată comparativ cu municipiul București”⁵, menționează Strategia de dezvoltare a Județului Ilfov – Orizont 2030. Conform datelor furnizate de Banca Națională a României, din perspectiva repartizării economice, mai mult de 87% din soldul total ISD este concentrat în patru sectoare de activitate, în anul 2022. Acestea sunt *industrie (39,2% din soldul ISD), cu precădere industria prelucrătoare ce deține 30,2% din soldul ISD, comerț (17,7% din soldul ISD), construcții și tranzacții imobiliare (17,2% din soldul ISD) și intermedieri financiare și asigurări (13,2% din soldul ISD).*

² Valoarea totală a investițiilor străine directe, acumulată până la un anumit moment

³ Investiții străine directe în România în anul 2018 – Banca Națională a României, anul 2019, pag. 11 în Strategia de dezvoltare a Județului Ilfov – Orizont 2030. Analiză Diagnostic – evaluarea situației actuale, 2020, pag. 63

⁴ Banca Națională a României, anul 2023, *Investiții străine directe în România în anul 2022*, pag. 5

⁵ Strategia de dezvoltare a Județului Ilfov – Orizont 2030. Analiză Diagnostic – evaluarea situației actuale, 2020, pag. 63

Analiza comparativă a evoluției creșterii procentuale a numărului întreprinderilor cu capital străin înregistrate în Municipiul București și în Județul Ilfov arată o creștere mai redusă în Capitală, oferind astfel oportunitatea de creștere pentru județul Ilfov. Capitalul subscris de companii străine prezente în Județul Ilfov a crescut de aproape 4 ori în perioada 2007-2019, anunță Strategia de dezvoltare a Județului Ilfov, de la valoarea de 3 040 326 lei în 2007 la aproape 15 000 000 lei în anul 2019.

II.3. Mediul de afaceri regional

Conform datelor furnizate de Strategia de dezvoltare a Județului Ilfov – Orizont 2030, Județul Ilfov reprezintă un pol de competitivitate la nivel național în domeniul cercetare-dezvoltare-inovare (CDI), acesta clasându-se pe locul al doilea la nivel național după Municipiul București. Așa cum am menționat anterior în cadrul lucrării, acest Județ ocupă poziția a doua la nivel național, după Capitală, și în privința investițiilor străine directe, cu 6,91% din totalul ISD în anul 2022.

Sursa topfirme.ro menționează existența în cadrul Județului Ilfov a unui număr total de 92 309 agenți economici, din această perspectivă județul ocupând poziția a patra la nivel național, după Municipiul București (451 799 agenți economici), Județul Cluj (un total de 132 582 agenți economici) și Județul Timiș (106 857 agenți economici). Din perspectiva cifrei de afaceri, Județul Ilfov înregistrează în anul 2022 o cifră totală de 174 miliarde lei (39,6 miliarde euro), situându-se pe poziția a doua după Capitală care raportează în aceeași perioadă o cifră de afaceri de 875,5 miliarde lei (199 miliarde euro). Din perspectiva numărului de angajați, Județul Ilfov se găsește pe locul al patrulea la nivel național, cu 196 377 de angajați, după Municipiul București (1 065 040 angajați) și Județele Timiș (198 802 angajați) și Cluj (196 855 angajați).

Din perspectiva profilului economic, cea mai mare parte a cifrei de afaceri din Județul Ilfov este deținută de domeniul CAEN comerț cu amănuntul în magazine nespecializate, cu vânzare predominantă de produse alimentare, băuturi și tutun. Cifra de afaceri înregistrată de acest domeniu de activitate în anul 2022 este de 10,8 miliarde lei, reprezentând 6,2% din cifra totală de afaceri a județului, care este de 174 miliarde lei. Alte domenii ce concentrează cifre mari de afaceri sunt comerțul cu autoturisme și autovehicule ușoare (sub 3,5 tone), având o cifră de afaceri de 10,4 miliarde lei și comerț

cu ridicata al combustibililor solizi, lichizi și gazoși al produselor derivate, cu o cifră de afaceri de 8,8 miliarde lei.

Singurul agent economic aflat în top 20 firme la nivel național, din perspectiva profitului net înregistrat, este PHILIP MORRIS TRADING SRL, amplasat în Orașul Otopeni, ce are un profit net total de 635,8 milioane lei (144,5 milioane euro) în anul 2022. Din perspectiva cifrei de afaceri, cele mai mari companii din Județul Ilfov sunt:

- REWE (ROMANIA) SRL – Ștefăneștii de Jos – *domeniul comerț cu amănuntul în magazine nespecializate, cu vânzare predominantă de produse alimentare, băuturi și tutun*
- OSCAR DOWNSTREAM SRL – Măgurele – *domeniul comerț cu ridicata al combustibililor solizi, lichizi și gazoși al produselor derivate*
- ALTEX ROMANIA SRL – Voluntari – *domeniul comerț cu amănuntul al articolelor și aparatelor electrocasnice, în magazine specializate*
- MEDIPLUS EXIM SRL – Mogoșoaia – *domeniul comerț cu ridicata al produselor farmaceutice*
- MICHELIN ROMANIA SRL – Voluntari – *domeniul fabricarea anvelopelor și a camerelor de aer, reșaparea și refacerea anvelopelor*

Din perspectiva infrastructurii pentru cercetare, dezvoltare, inovare, județul Ilfov ocupă poziția a treia în ceea ce privește numărul de întreprinderi active. Cu un total de 74 de întreprinderi active în CDI, acest județ este situat după Municipiul București (496 întreprinderi active în CDI) și Județul Cluj (104 întreprinderi active în CDI). Numărul total de salariați în cadrul CDI este de 3 393 persoane la nivelul Județului Ilfov, anunță Institutul Național de Statistică, după numărul total de angajați în CDI din Municipiul București, estimat la 5 397 de angajați. Conform Strategiei de dezvoltare a Județului Ilfov, această zonă a țării, alături de Municipiul București și Județele Cluj și Iași, prezintă cel mai ridicat potențial de inovare din România.

Datele statistice furnizate indică o puternică diversitate și o mare concentrare de organizații ce desfășoară activități de cercetare-dezvoltare-inovare în Regiunea București-Ilfov. Conform datelor furnizate de Strategia de dezvoltare a Județului Ilfov, Orașele Măgurele, Voluntari și Otopeni concentrează cele mai numeroase entități CDI din Județul Ilfov. În zona de Sud a Județului Ilfov, ce face subiectul principal al acestei cercetări, cele mai numeroase entități CDI se găsesc în Orașul Măgurele. Conform informațiilor furnizate de Strategia de dezvoltare a Județului Ilfov, în această parte a județului – orașul Măgurele – sunt concentrate 12 entități CDI, între care enumerăm:

- *Institutul Național de cercetare-dezvoltare pentru fizică și inginerie nucleară Horia Hulubei (IFIN-HH),*
- *Institutul național de cercetare-dezvoltare pentru optoelectronică (INOE 2000 INCD),*
- *Institutul național de cercetare dezvoltare pentru fizica laserilor, plasmei și radiației (INFLPR RA),*
- *Institutul național de cercetare-dezvoltare pentru fizica Pământului (INCDFP RA),*
- *Institutul național de cercetare – dezvoltare pentru fizica materialelor București (INCDFM RA)*
- *Institutul de științe spațiale (Filiala INFLPR),*
- *Optoelectronica 2001 SA,*
- *Nanoline Optics SRL,*
- *Regia autonomă tehnologii pentru energia nucleară – Raten Pitești Sucursala Centrul de Inginerie Tehnologică Obiective Nucleare București Măgurele Citron,*
- *Institutul de Fizică Atomică,*
- *Institutul Național de Cercetare-Dezvoltare pentru Metale și Resurse Radioactive (ICPMRR București – Direcția Științifică Măgurele),*
- *Electro Optic Components SRL*

Totodată, în zona de Sud a Județului Ilfov regăsim, în Orașul Popești-Leordeni, compania SIMTECH INTERNATIONAL SRL – *cercetare în cadrul întreprinderii* – parte a infrastructurilor CDI din zona de Sud a Județului Ilfov.

În Comuna Vidra din zona de Sud a Județului Ilfov se găsește, tot din cadrul infrastructurii CDI, Institutul de Cercetare-Dezvoltare pentru Legumicultură și Floricultură Vidra, alături de UTTIS SRL.

II.4. Infrastructura și serviciile suport pentru afaceri

Județul Ilfov a beneficiat de-a lungul ultimilor 10-15 ani de proiecte de infrastructură majore, menite să îi asigure o bună accesibilitate la nivel regional, național și internațional. *„Cu toate acestea, deoarece centura municipiului București nu este dezvoltată la capacitatea necesară, orice traversare pe cale rutieră a județului Ilfov pe direcția nord-sud sau est-vest este îngreunată. Legăturile cu așezările din sud și cu județul Giurgiu sunt dificile, deoarece linia de cale ferată 901 este neoperațională, iar calea*

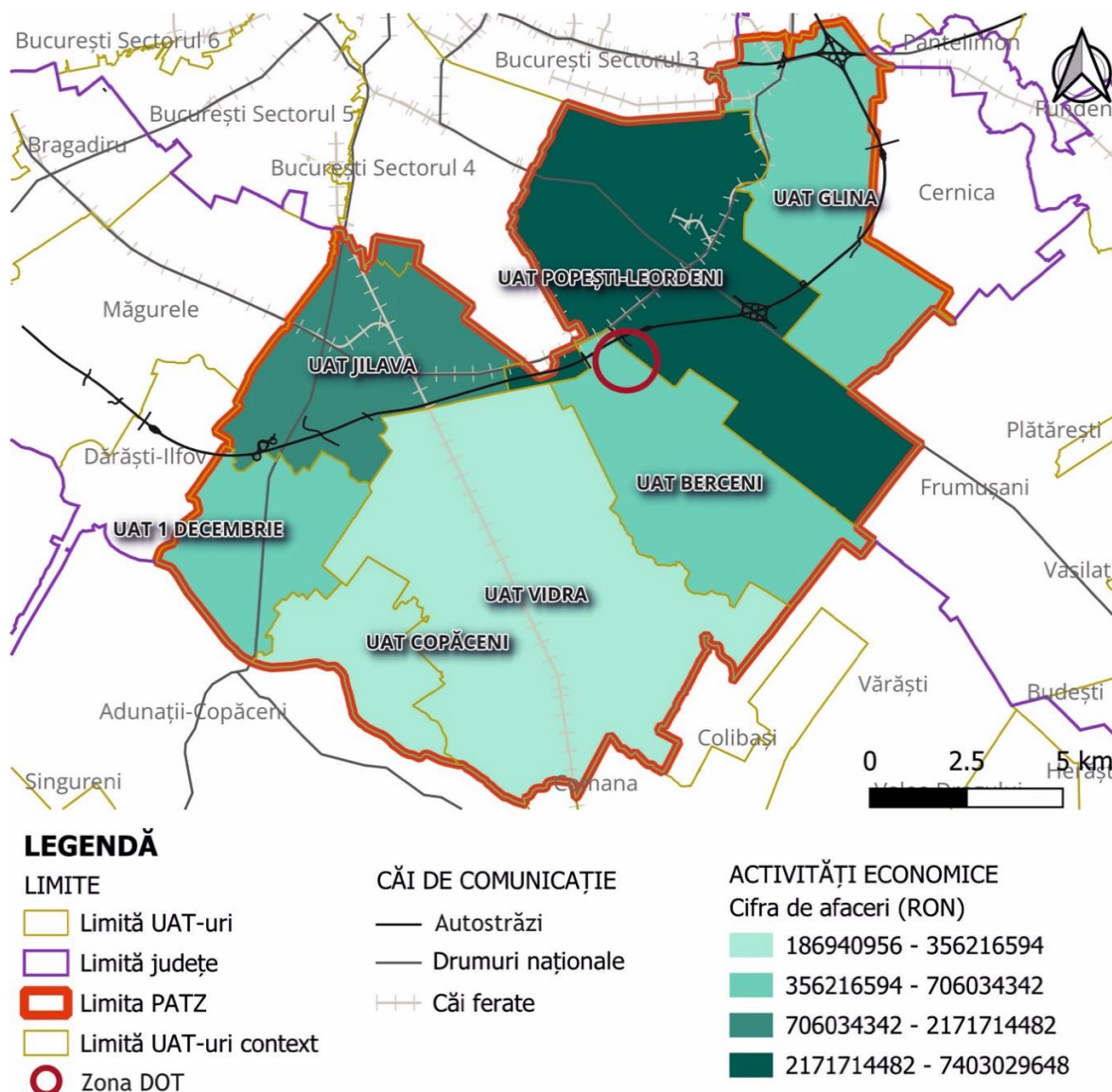
rutieră este adesea blocată de traficul greu. În ciuda bunei accesibilități la nivel regional, județul Ilfov rămâne izolat de restul Europei deoarece legăturile rutiere și feroviare de înaltă capacitate nu au continuitate pe teritoriul țării. În acest sens, Aeroportul Internațional „Henri Coandă” rămâne principala poartă de intrare dinspre Europa de Vest.”⁶, menționează Strategia de dezvoltare a Județului Ilfov – Orizont 2030.

Așa cum se observă în **FIGURA 11**, prezentată mai jos, cea mai mare concentrare a numărului de locuitori din zona de sud a județului Ilfov se găsește în Orașul Popești Leordeni. Această unitate administrativ-teritorială concentrează 44 258 locuitori, reprezentând 47,71% din totalul populației zonei de sud a Județului Ilfov (*definită în cadrul acestui studiu ca fiind constituită din U.A.T.-urile Popești-Leordeni, 1 Decembrie, Berceni, Copăceni, Glina, Jilava și Vidra*). U.A.T.-urile din zona rurală a acestui areal concentrează o populație totală de 48 511 locuitori, reprezentând 52,29% din total. Dintre aceștia, cei mai mulți se găsesc în Comuna Jilava (10 522 locuitori), urmați fiind de locuitorii Comunei Berceni (9 533 locuitori), Comunei 1 Decembrie (8 512 locuitori) și Comunei Glina (8 432 locuitori).

Zonele de congestie din zona de sud a Județului Ilfov sunt concentrate cu precădere în Orașul Popești-Leordeni, dar și în cadrul Comunelor Jilava, Vidra, Berceni și Glina, menționează Strategia de dezvoltare a Județului Ilfov. Conform estimărilor realizate la nivelul anului 2011, în baza datelor RPL2011, volume mari de navetiști dinspre zona de sud a Județului Ilfov vin dinspre Orașul Popești-Leordeni (2500-7500 persoane) în timp ce dinspre zonele 1 Decembrie, Berceni, Copăceni, Glina, Jilava și Vidra vin volume de navetiști cuprinse în intervalul 1000-2500 persoane). Conform datelor furnizate la nivelul anului 2011, numărul total de navetiști ce veneau în Municipiul București la acel moment era estimat la aproximativ 150 000 persoane. Datele furnizate de studiul consultativ din cadrul proiectului de revizuire a Planului Urbanistic General al Municipiului București estimează, la nivelul anului 2021, un volum total de navetiști cuprins între 200 000 – 250 000 persoane, numărul navetiștilor veniți dinspre zona sudică a județului Ilfov crescând considerabil în intervalul ultimilor 10 ani.

⁶ Strategia de dezvoltare a Județului Ilfov – Orizont 2030. Analiză Diagnostic – evaluarea situației actuale, 2020, pag. 158

FIGURA 11 – Populația stabilă din zona de Sud a Județului Ilfov, în anul 2022



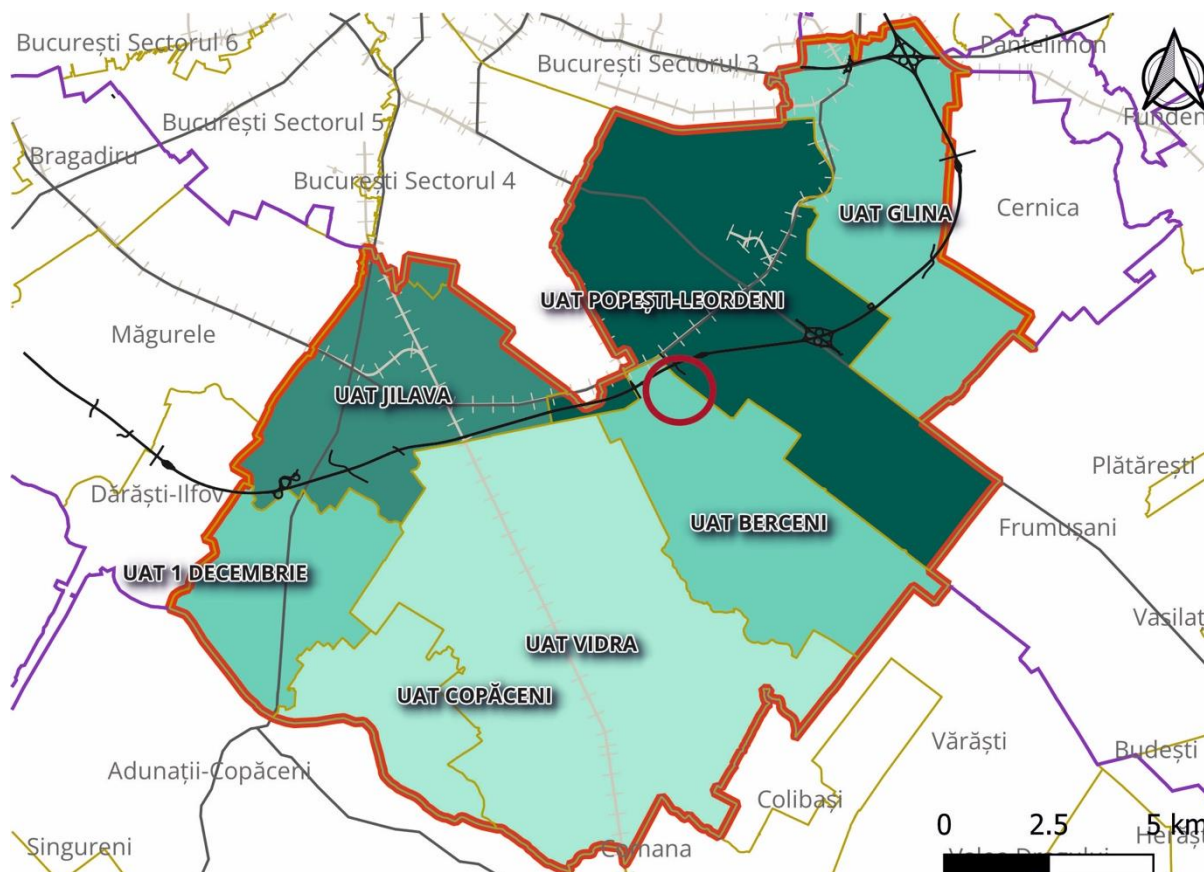
În cadrul Strategiei de dezvoltare a Județului Ilfov – Orizont 2030, locuitorii Județului Ilfov au fost rugați să menționeze cât de importantă este dezvoltare transportului public pentru dezvoltarea comunității. La nivelul întregului județ, media obținută a fost de 7,2 (dintr-un maxim de 10, însemnând *cel mai important* și un minim de 1, însemnând *cel mai puțin important*). Strategia menționează faptul că în unitățile administrativ-teritoriale deservite de linie de cale ferată sau de metrou, între care sunt menționate Buftea, Chitila sau Popești-Leordeni, problema transportului public nu este percepută ca fiind gravă. Se remarcă însă faptul că la nivelul comunelor Copăceni și Vidra această problemă este esențială (obținând un scor peste 8,00) în timp ce comunele 1 Decembrie, Jilava, Berceni și Glina menționează că această problemă este medie, alocând o valoare cuprinsă între 6,00 și 8,00.

Conform datelor furnizate de studiul consultativ aferent proiectului de revizuire a planului urbanistic general al Municipiului București, procentul de locuitori ce utilizează autoturismul personal în cadrul deplasărilor către Municipiul București depășește 60% în cazul Comunei Berceni și Comunei Glina, în timp ce pentru locuitorii Orașului Popești-Leordeni și comunelor Vidra și Jilava, acest procent este cuprins între 20% și 40%. Locuitorii Comunelor 1 Decembrie și Copăceni utilizează autoturismul personal pentru deplasarea către Municipiul București în procent de 40%-60%.

Conform informațiilor furnizate de Strategia de dezvoltare a Județului Ilfov – Orizont 2030, legăturile rutiere către sud, nord-est și nord-vest au cel mai mare potențial pe termen mediu și lung. În cadrul acestui studiu s-a estimat faptul că A3, DN2, A1 și DN7 deservește 45% din populația totală a județului. Numărul ridicat de locuri de muncă și dotări de interes național fac, însă, ca Regiunea București-Ilfov să atragă populație și din județele învecinate.

II.5. Competitivitatea economiei și motoare economice

FIGURA 12 – Distribuția UAT-urilor din zona de sud a Județului Ilfov în raport cu cifra de afaceri, în anul 2022



LEGENDĂ

LIMITE

- Limită UAT-uri
- Limită județe
- Limita PATZ
- Limită UAT-uri context
- Zona DOT

CĂI DE COMUNICAȚIE

- Autostrăzi
- Drumuri naționale
- Căi ferate

ACTIVITĂȚI ECONOMICE

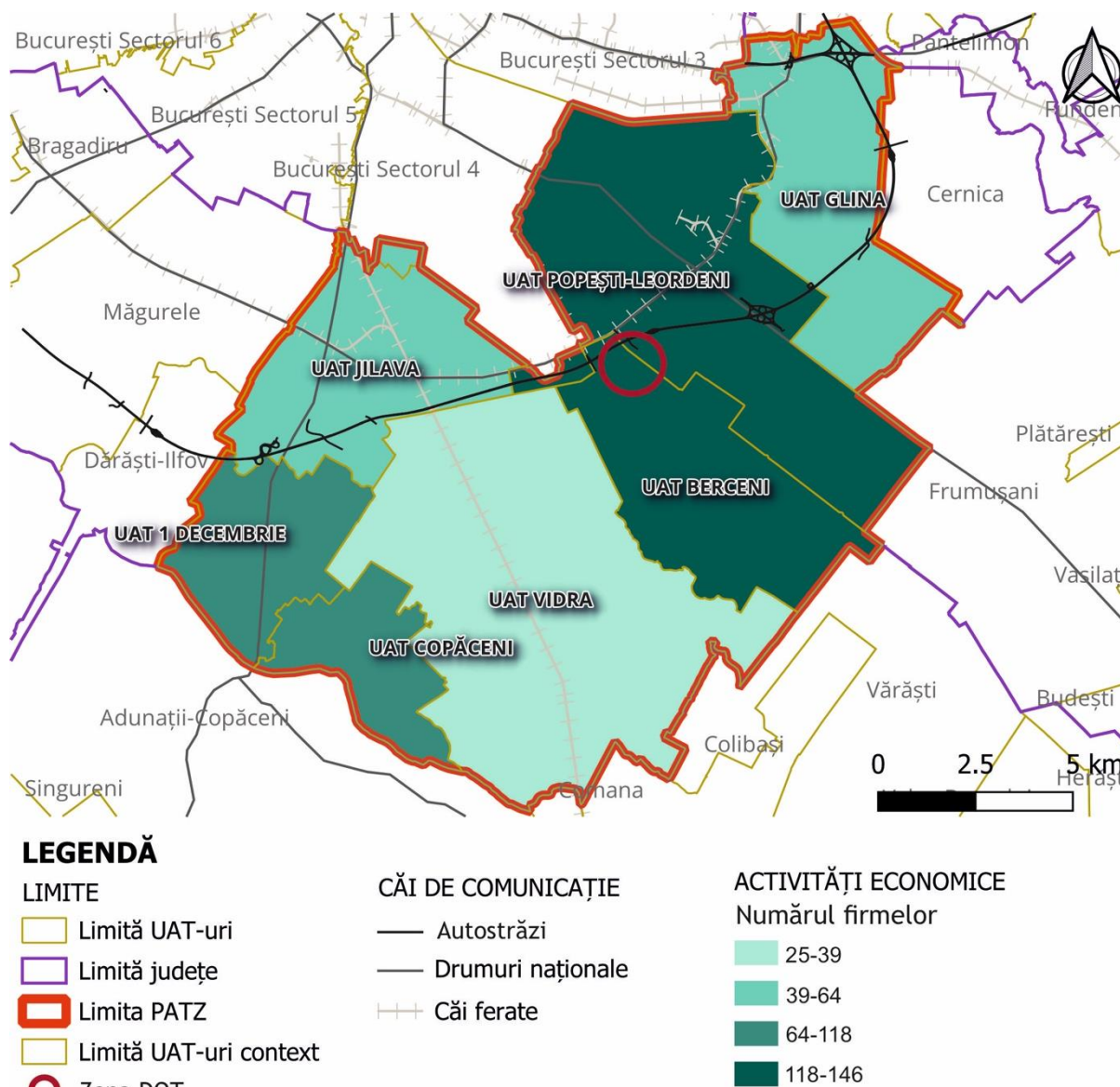
- Cifra de afaceri (RON)
- 186940956 - 356216594
 - 356216594 - 706034342
 - 706034342 - 2171714482
 - 2171714482 - 7403029648

Sursa: prelucrare autori

Așa cum am precizat anterior în cadrul acestui studiu, cea mai însemnată cifră de afaceri la nivelul zonei de sud a Județului Ilfov a fost înregistrată în Orașul Popești-Leordeni. Concentrând o populație ce reprezintă 47,71% din totalul populației zonei studiate, orașul Popești-Leordeni raportează în anul 2022 o cifră de afaceri estimată la aproximativ 7,5 miliarde lei (1,7 miliarde euro). Această cifră de afaceri reprezintă

aproximativ 4,33% din cifra de afaceri a Județului Ilfov, orașul Popești-Leordeni situându-se pe locul al doilea, după Orașul Voluntari, ca număr de întreprinderi.

FIGURA 13 - Distribuția firmelor din UAT-urile din zona de sud a Județului Ilfov, raportate la 1000 de locuitori, în anul 2022

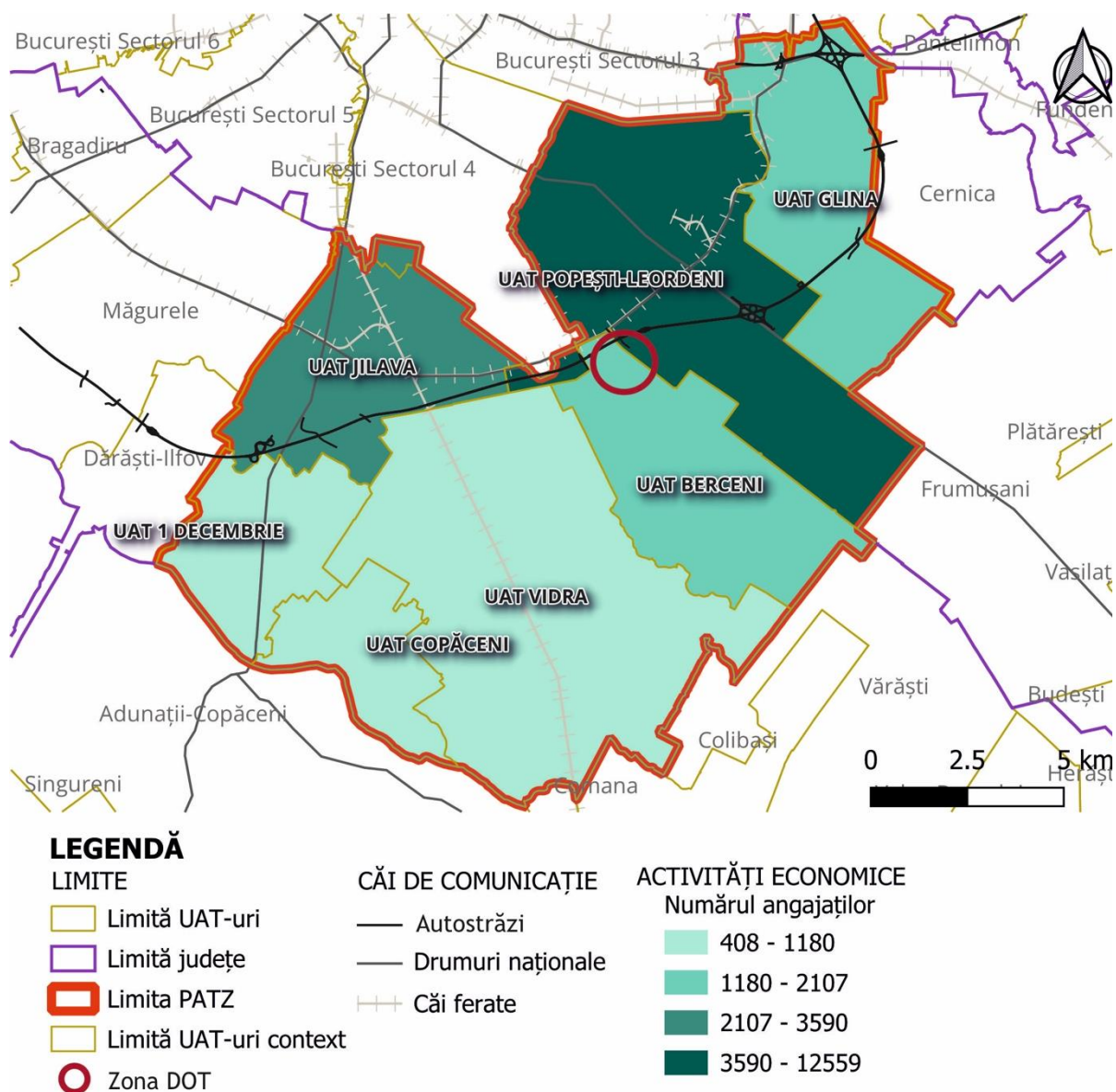


Sursa: prelucrare autori

Cea mai mare densitate de întreprinderi, prin raportare la 1000 de locuitori, așa cum se observă în FIGURA 13, prezentată anterior, se găsește în UAT-urile Popești-Leordeni și Berceni. În cadrul acestora, densitatea firmelor este între 118-146 firme la 1000 de locuitori, activitatea economică în această zonă fiind printre cele mai intense la nivel zonal. Așa cum am precizat anterior în cadrul studiului, cifra de afaceri din Orașul Popești-Leordeni este cea mai mare din zona de Sud a Județului Ilfov, reprezentând 4,33% din cifra totală de afaceri a județului, în anul 2022, adică 7,5 miliarde lei (1,7

miliarde euro). Comuna Berceni are o cifră de afaceri de 712 milioane lei (161,8 milioane euro), reprezentând 0,41% din cifra de afaceri a județului Ilfov. La nivel zonal, o cifră de afaceri însemnată mai este raportată de către Orașul Măgurele, aflat în vecinătate. Acesta are un număr de întreprinderi mai mic decât cel raportat de Orașul Popești-Leordeni, însă, din perspectiva cifrei de afaceri, atinge valoarea de 9,5 miliarde lei (2,2 miliarde euro), depășind-o pe cea a orașului Popești-Leordeni în anul 2022.

FIGURA 14 - Distribuția UAT-urilor din zona de sud a Județului Ilfov în raport cu numărul de angajați, în anul 2022

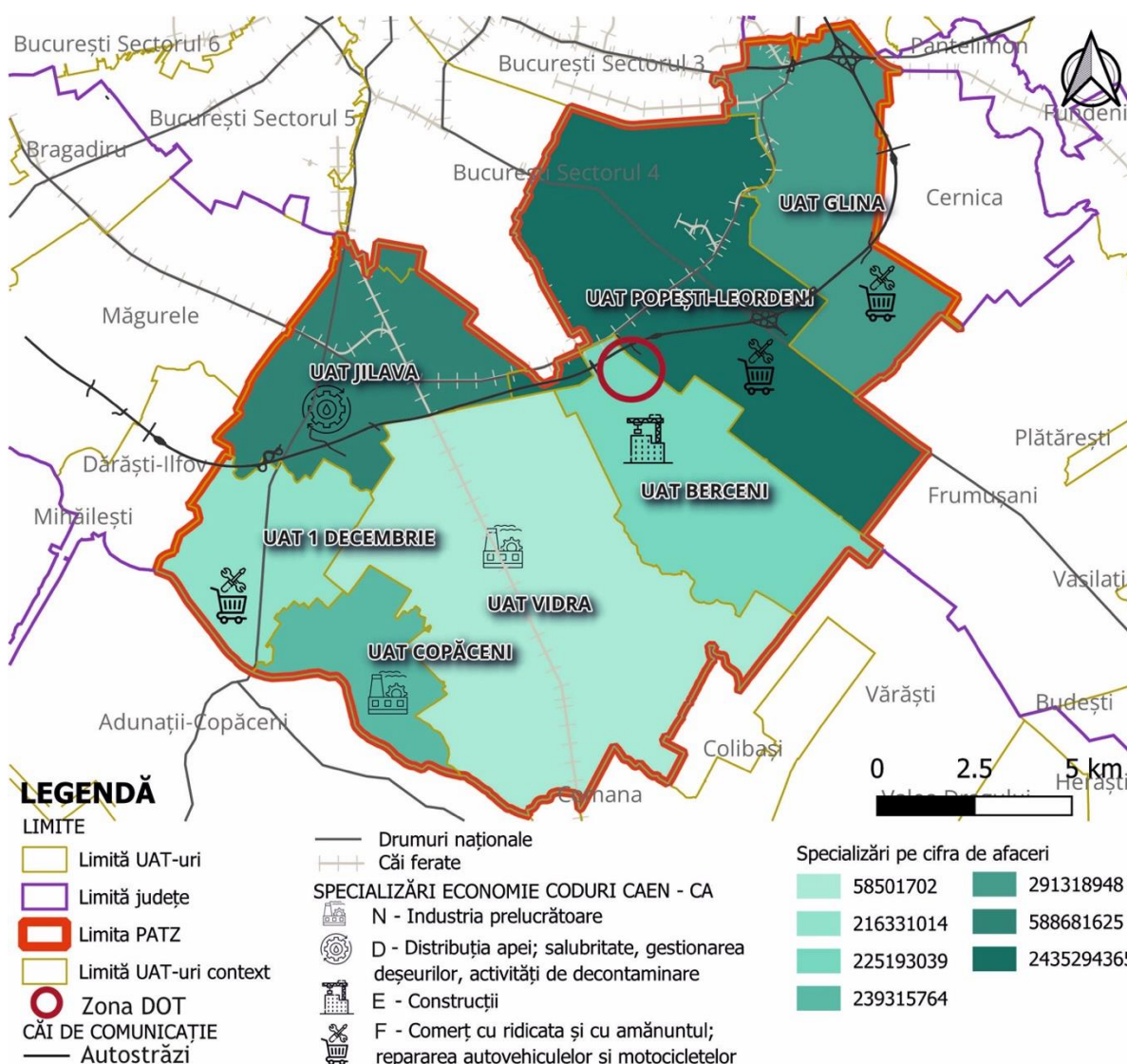


Sursa: prelucrare autori

Așa cum am precizat anterior, Orașul Popești-Leordeni raportează cel mai ridicat număr de întreprinderi din zona de Sud a Județului Ilfov, fiind, la nivel județean, pe locul al II-lea după Orașul Voluntari. Din perspectiva numărului de angajați, Orașul Popești-

Leordeni raportează cel mai mare număr în anul 2022, acesta fiind de 12 559 persoane salariate. Pe locul al doilea să găsește UAT Jilava, ce raportează în prezent un total de 3 478 persoane salariate pe teritoriul său. Comuna Berceni menționează un total de aproximativ 1 870 persoane salariate, următorul volum de salariați regăsindu-se în Comuna Glina, unde sunt raportați 1 241 salariați. Cele mai mici volume de salariați sunt raportate în UAT-urile Copăceni și Vidra, unde numărul de salariați se ridică la 340 și respectiv 417 persoane.

FIGURA 15 – Specializarea UAT-urilor din zona de Sud a Județului Ilfov în raport cu cifra de afaceri pe domenii CAEN, în anul 2022

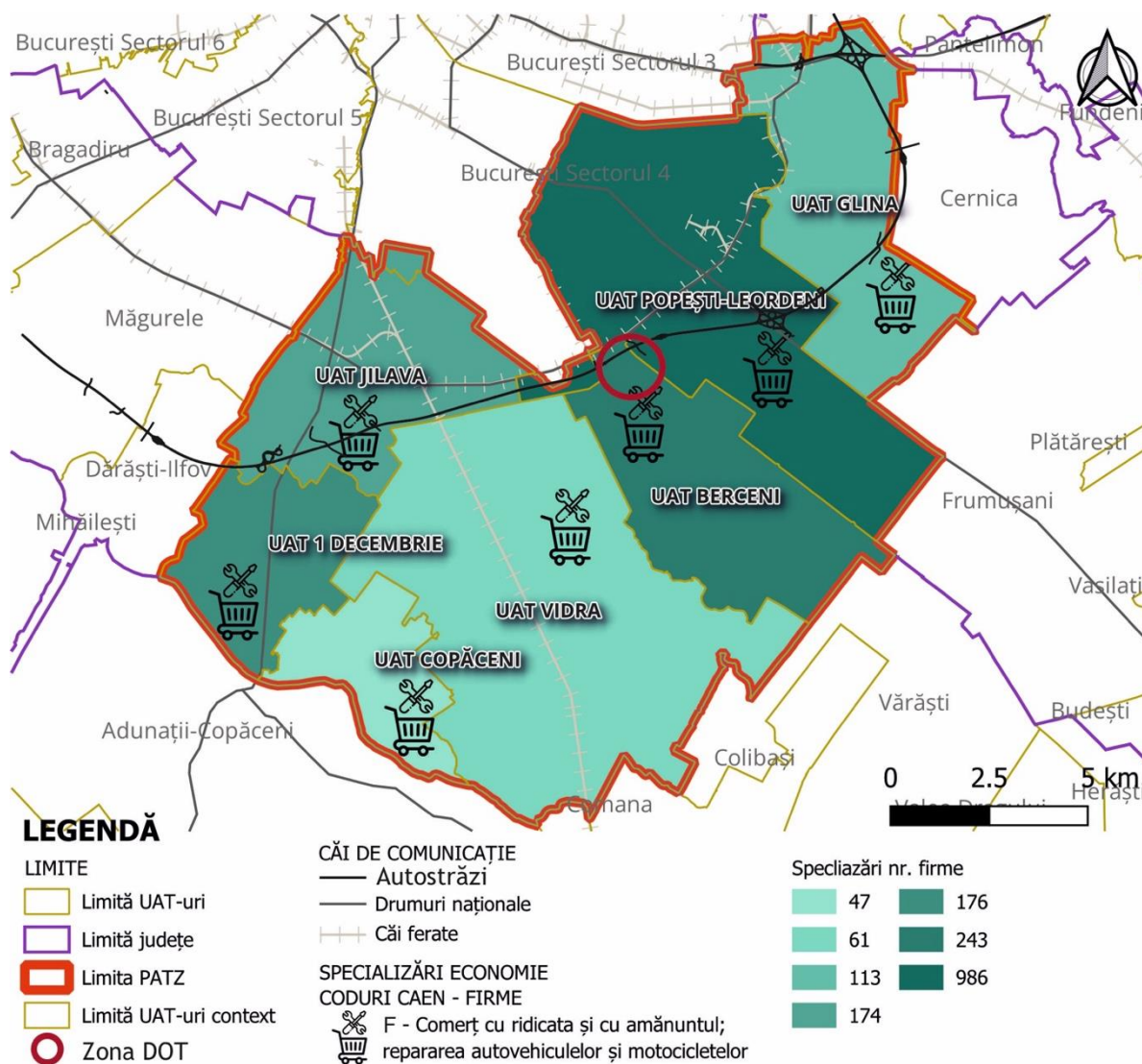


Sursa: prelucrare autori

UAT-urile din zona de sud a Județului Ilfov ce raportează cele mai mari cifre de afaceri sunt Popești-Leordeni (7,5 miliarde lei) și Jilava (2,2 miliarde lei). Din perspectiva specializărilor, la nivelul Comunei Jilava dominant este domeniul distribuția apei,

salubritate, gestionarea deșeurilor, activități de decontaminare, în timp ce la nivelul Orașului Popești-Leordeni domină domeniul comerț cu ridicata și cu amănuntul, repararea autovehiculelor și motocicletelor.

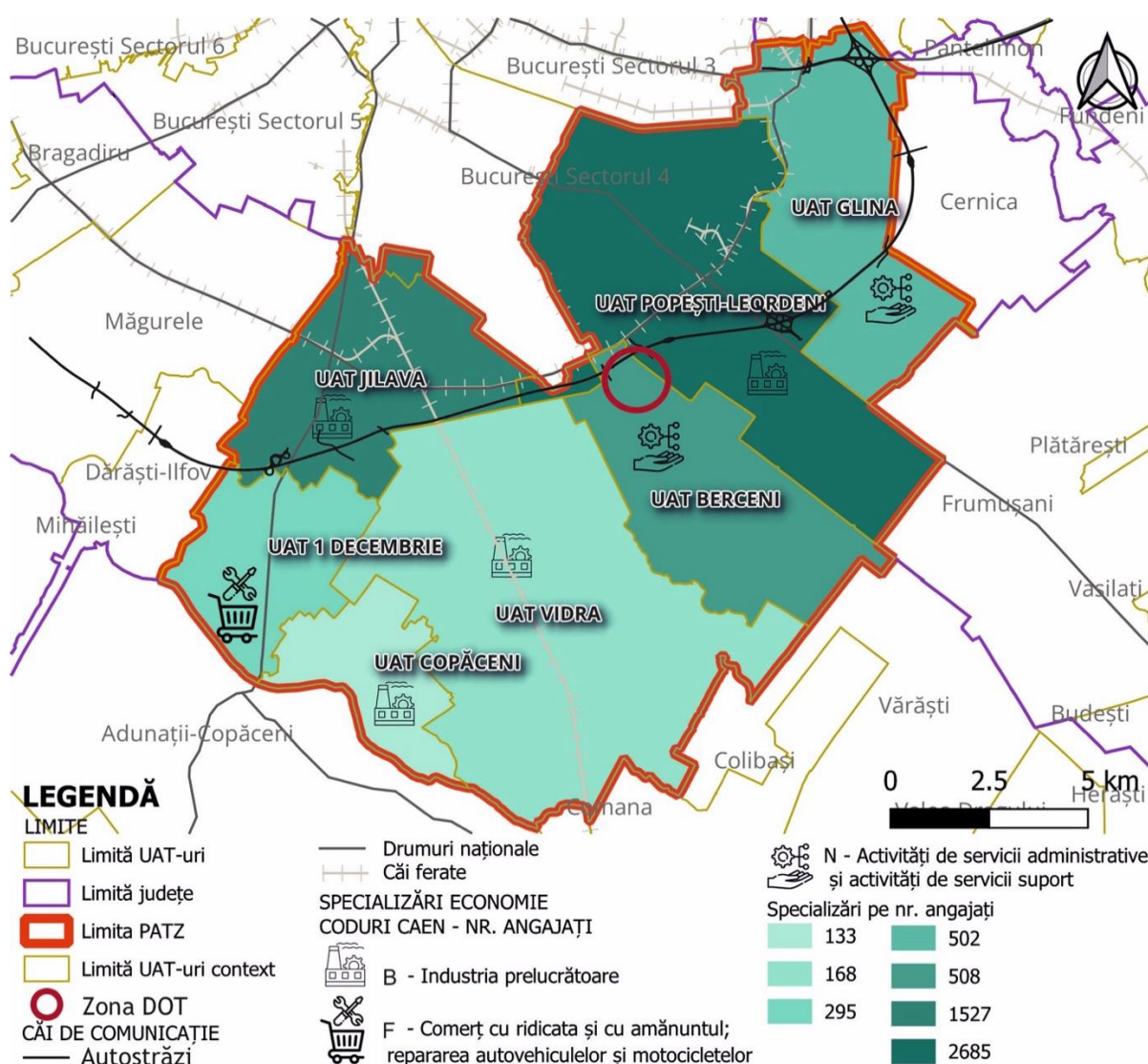
FIGURA 16 – Specializarea UAT-urilor din zona de Sud a Județului Ilfov în raport cu numărul firmelor pe domenii CAEN, în anul 2022



Cea mai mare parte a firmelor înregistrate în Județul Ilfov activează în domeniul *comerț cu ridicata și cu amănuntul, repararea autovehiculelor și motocicletelor*. Acestea, la nivel județean, reprezintă 31,5% din totalul firmelor înregistrate. Așa cum reiese din **FIGURA 16**, prezentată anterior, toate cele șapte UAT-uri ce constituie zona de sud a Județului Ilfov sunt caracterizate, în principal, de prezența majoritară a firmelor din acest domeniu, chiar dacă în procente diferite. Astfel, în orașul Popești-Leordeni, domeniul *comerț cu ridicata și cu amănuntul, repararea autovehiculelor și motocicletelor*

reprezintă 24,45% din totalul firmelor înregistrate, în timp ce locul al doilea este deținut de domeniul *activități profesionale științifice și tehnice*. Similar specializării acestui oraș observăm și prezența în Comuna Berceni a unui procent de 25,12% firme în *comerț cu ridicata și cu amănuntul, repararea autovehiculelor și motocicletelor*, urmate de procente de firme specializate în *construcții* (15,34%) și *activități profesionale științifice și tehnice* (14,37%). Domeniul construcțiilor este doilea domeniu în care sunt prezente multe dintre întreprinderi și în unitățile administrativ-teritoriale Vidra (12,15%), Jilava (16,15%), Glina (15,07%).

FIGURA 17 – Specializarea UAT-urilor din zona de Sud a Județului Ilfov în raport cu numărul de angajați pe domenii CAEN, în anul 2022



Sursa: prelucrare autori

Distribuția în raport cu numărul de angajați indică o diferență considerabilă față de specializarea UAT-urilor în raport cu numărul de întreprinderi. Dacă din perspectiva

numărului de firme din cadrul UAT-urilor se remarcă dominanța domeniului *comerț cu ridicata și cu amănuntul, repararea autovehiculelor și motocicletelor*, din perspectiva numărului de angajați, singurul UAT în care acest domeniu este dominant este 1 Decembrie. În cadrul acestui UAT, procentul de persoane angajate în domeniul *comerț cu ridicata și cu amănuntul, repararea autovehiculelor și motocicletelor* este de 26,66%, următorul procent fiind reprezentat de persoane angajate în domeniul *construcții*, reprezentând 26,16% din totalul angajaților.

Orașul Popești-Leordeni prezintă o dominanță a salariaților din domeniul *industrie prelucrătoare*, ei reprezentând 25,01% din totalul salariaților. Pe locurile II și III din perspectivă procentuală regăsim domeniile *construcții* (20,34%) și *comerț cu ridicata și cu amănuntul, repararea autovehiculelor și motocicletelor*, cu un procent de 19,74%.

În Comuna Jilava, procentul reprezentat de salariații ce lucrează în industria prelucrătoare este dominant, el reprezentând 45,23% din totalul salariaților din acest UAT. Următorul procent este reprezentat de persoanele ce lucrează în *comerț cu ridicata și cu amănuntul, repararea autovehiculelor și motocicletelor*, reprezentând 18,17% din total.

Alte UAT-uri în care domeniul *industrie prelucrătoare* este dominant sunt comunele Vidra (42,69%) și Copăceni (39,71%). În aceste două UAT-uri, locul al doilea din perspectiva numărului de angajați pe domenii CAEN este asigurat de domeniul *comerț cu ridicata și cu amănuntul, repararea autovehiculelor și motocicletelor*.

Din perspectiva numărului de angajați pe domenii CAEN observăm faptul că în Comuna Glina, cea mai mare parte a populației salariate lucrează în *activități de servicii administrative și activități de servicii suport*. Procentul reprezentat de acești salariați este de 37,39%, fiind urmat din perspectivă cantitativă de domeniile *comerț cu ridicata și cu amănuntul, repararea autovehiculelor și motocicletelor* (18,94%) și *industrie prelucrătoare* (18,53%).

| 03

EVIDENȚIEREA
DISFUNCȚIONALITĂȚILOR
ȘI PRIORITĂȚILOR DE
INTERVENȚIE

CAPITOLUL III – EVIDENȚIEREA DISFUNCȚIILOR ȘI PRIORITĂȚILOR DE INTERVENȚIE

1. Analiza economică la nivelul Județului Ilfov scoate în evidență un **nivel scăzut al participării acestui județ la activitatea economică**, câștiguri și venituri relativ scăzute, prin raportare la câștigurile și cheltuielile înregistrate la nivelul Regiunii București-Ilfov. Prin urmare, analiza scoate în evidență un grad de dependență ridicat față de Municipiul București. Datele Băncii Mondiale, bazate pe RPL2011, indică faptul că aproximativ 100 000 de persoane din Județul Ilfov făceau naveta zilnic către Municipiul București. Datele furnizate de studiile la nivelul RPL2021 estimează faptul că acest număr s-ar fi dublat în intervalul ultimului deceniu.
2. **Dezechilibru economic la nivel județean** – din perspectiva cifrei de afaceri, cele mai dezvoltate unități administrativ-teritoriale din Județul Ilfov sunt concentrate în Coroana I, cu precădere în coroana I nordică a județului. Astfel, orașele Voluntari și Otopeni generează cele mai mari cifre de afaceri la nivel județean, de 48,1 miliarde și respectiv 14,1 miliarde, în timp ce unitățile administrativ-teritoriale din zona de sud a Județului Ilfov raportează cifre de afaceri mai reduse la nivel județean (*cea mai mare cifră de afaceri din zona de Sud a Județului Ilfov este generată de Orașul Popești-Leordeni, estimată la 7,5 miliarde lei în anul 2022*).
3. **Densitate mare a locuirii** – Zona de sud a Județului Ilfov, cu precădere UAT-urile 1 Decembrie, Berceni și Popești-Leordeni, prezintă densități mai mari ale locuirii, în această zonă fiind raportate suprafețe mai reduse ale parcelelor de locuințe colective și numeroase inserții de locuințe colective.
4. **Dezvoltarea deficitară a infrastructurii de sprijin și serviciilor suport pentru afaceri** – se observă o concentrare a zonelor de congestie în partea de sud a Județului Ilfov, cu precădere în Orașul Popești-Leordeni, dar și în cadrul Comunelor Jilava, Vidra, Berceni și Glina, UAT-uri ce raportează densități ridicate de populație și totodată volume mari de navetiști ce se deplasează zilnic către Municipiul București.
5. **Pierderea competitivității în ceea ce privește activitățile economice tradiționale pentru Județul Ilfov** – din perspectiva numărului de întreprinderi din UAT-urile din zona de sud a județului Ilfov, se remarcă dominanța procentuală a domeniului comerț cu ridicata și cu amănuntul, repararea autovehiculelor și motocicletelor. Se observă, deci, reducerea numerică a activităților economice cu tradiție la nivelul județului, ce prezintă potențial de

dezvoltare la nivel național – *cercetare-dezvoltare, industrie cinematografică, industrie alimentară*)

6. **Performanța scăzută a turismului, ca ramură economică, în zona de sud a Județului Ilfov** – din punct de vedere procentual, numărul firmelor care activează în domeniul hoteluri și restaurante la nivelul zonei de sud a Județului Ilfov nu reprezintă decât 2-3% din totalul firmelor înregistrate, traducându-se într-o lipsă de dezvoltare strategică în ceea ce privește această ramură din activitatea economică.
7. **Conexiunea cu infrastructura de circulație națională și europeană** – slaba dezvoltare a infrastructurii rutiere și feroviare din zona de sud a Județului Ilfov pune această parte a județului într-o poziție nefavorabilă. Astfel, se remarcă slaba conectare cu infrastructura feroviară (Gara de Nord) și cu aeroportul, făcând astfel zona greu accesibilă pentru diversele categorii de vizitatori, fie că vorbim despre eventualul interes din perspectiva turismului de agrement sau turismului de afaceri.

| 04

PROPUNERI DE
ELIMINARE/DIMINUARE A
DISFUNCTIUNILOR
ȘI VALORIFICARE A
POTENȚIALULUI

CAPITOLUL IV – PROPUNERI DE ELIMINARE / DIMINUARE A DISFUNȚIONALITĂȚILOR ȘI VALORIFICARE A POTENȚIALULUI

1. **Impulsionarea amplasării unor agenți economici majori în zona de sud a Județului Ilfov**, balansând astfel dezvoltarea economică din zona de nord a Județului și din cadrul Municipiului București, reducând astfel valorile navetismului la nivel regional și asigurând un număr mai ridicat de locuri de muncă la nivel local.
2. **Creșterea competitivității economice a zonei de sud a Județului Ilfov** – asigurarea unor zone de accesibilitate ridicată la nivelul zonei de sud a Județului Ilfov, beneficiind de alternative de deplasare, cu scopul dezvoltării unor poli economici majori în cadrul cărora să se concentreze locuri de muncă din domenii diverse.
3. **Creșterea calității vieții și calității locuirii la nivelul zonei de sud a Județului Ilfov** – asigurarea necesarului de dotări și servicii complementare locuirii în cadrul UAT-urilor din zona de sud a Județului Ilfov, crescând astfel nivelul de atractivitate a acestei zone la nivel județean și totodată reducând dependența din perspectivă economică și urbanistică față de Municipiul București.
4. **Creșterea accesibilității și serviciilor suport pentru afaceri în zona de sud a Județului Ilfov** – dezvoltarea infrastructurii rutiere și feroviare, dezvoltarea transportului public și a alternativelor de deplasare la nivelul zonei de sud a Județului Ilfov. Astfel, se urmărește reducerea valorilor de trafic și a deplasărilor cu autoturismul personal, eliminându-se astfel zonele de congestie concentrate cu precădere în UAT-uri precum Popești-Leordeni, Jilava, Vidra, Berceni și Glina.
5. **Diversificarea activităților economice din zona de sud a Județului Ilfov** – se recomandă diversificarea activităților economice prezente la nivelul zonei de sud a Județului Ilfov. În prezent, principala ramură economică din perspectiva numărului de întreprinderi este cea a comerțului cu ridicata și cu amănuntul, domenii precum construcții, industrie prelucrătoare, cercetare-dezvoltare, industrie cinematografică sau industrie alimentară având, de asemenea, potențialul de a fi impulsionate și dezvoltate la nivelul UAT-urilor din zona sudică, dezvoltându-și astfel competențe distinctive în cadrul Județului Ilfov.
6. **Impulsionarea dezvoltării infrastructurii turistice în UAT-urile din Zona de sud a Județului Ilfov** – creșterea numărului de evenimente și servicii culturale la nivel zonal, alături de impulsionarea dezvoltării unor zone cu caracter turistic în UAT-urile din zona de sud a Județului Ilfov. Creșterea numărului de dotări din domeniul hoteluri și restaurante, în relație cu obiectivele turistice ale zonei și cu

serviciile culturale și de agrement. Impulsionarea dezvoltării turismului de weekend, alături de obiectivele din domeniul CDI, asigurându-se astfel dezvoltarea infrastructurii de cazare în relație cu turismul de agrement și cel de afaceri la nivel zonal.

- 7. Dezvoltarea conectivității la nivelul Zonei de Sud a Județului Ilfov în relație cu infrastructura de transport și conectivitate la nivel național și european** – dezvoltarea legăturilor rutiere și cu ajutorul transportului public către infrastructura de transport și conectivitate la nivel național și european (aeroport, gară).

| 05

CONCLUZII ȘI
RECOMANDĂRI

CAPITOLUL V – CONCLUZII ȘI RECOMANDĂRI

Județul Ilfov face parte din Regiunea București-Ilfov, aceasta fiind cea mai dezvoltată zonă a României din punct de vedere economic. Dezvoltarea județului Ilfov s-a realizat în directă legătură cu Municipiul București, mare parte a atractivității unităților administrativ-teritoriale din Județul Ilfov datorându-se proximității și conexiunii ridicate față de diversele zone ale Capitalei.

Din perspectivă economică, la nivelul Județului Ilfov a existat mereu o discrepanță în cadrul dezvoltării Nord-Sud, zona nordică a județului și în special UAT-urile Voluntari și Otopeni concentrând cea mai mare parte a cifrei de afaceri înregistrate la nivel județean. Cu toate acestea, datele statistice indică faptul că Orașul Popești-Leordeni are, în anul 2022, un total de 9 199 agenți economici, situându-se pe locul al doilea la nivel județean după Orașul Voluntari, care înregistrează un total de 11 950 agenți economici. Din perspectiva cifrei de afaceri, orașul Popești-Leordeni raportează o cifră de 7,5 miliarde lei, fiind devansat de orașele Voluntari (48,1 miliarde lei) și Otopeni (14,1 miliarde lei), de comuna Chiajna (10,9 miliarde lei), de Ștefăneștii de Jos (11,2 miliarde lei), de Mogoșoaia (12,5 miliarde lei) sau de Măgurele (9,5 miliarde lei).

La nivelul zonei de Sud a Județului Ilfov, însă, se remarcă o concentrare a cifrei de afaceri în Orașul Popești-Leordeni precum și în Orașul Măgurele. Totodată, din perspectiva investițiilor străine directe, se remarcă o creștere în intervalul 2018-2021, în Județul Ilfov, de la 81 124 milioane de euro în 2018 la un total de 107 944 milioane euro în 2021.

Din perspectiva infrastructurii CDI, județul Ilfov ocupă poziția a treia la nivel național, după Municipiul București și Județul Cluj, ca număr de întreprinderi active. Numărul total de salariați din CDI este de 3 393 persoane, la nivelul Județului Ilfov, ocupând din acest punct de vedere poziția a doua la nivel național, după București. În zona de sud a Județului Ilfov, cele mai multe entități juridice în CDI sunt concentrate în Orașul Măgurele (12 entități), însă se regăsesc de asemenea și în UAT-uri din zona de sud precum Popești-Leordeni (Compania Simtech International SRL) și Vidra (Institutul de Cercetare-Dezvoltare pentru Legumicultură și Floricultură Vidra, UTTIS SRL).

Din perspectivă economică observăm o evoluție pozitivă a Județului, în intervalul 2011-2022. Totodată, acest județ prezintă un real potențial în ceea ce privește dezvoltarea socio-economică, beneficiind de o populație în general tânără, din grupa de vârstă activă, Județul Ilfov fiind un pol de competitivitate la nivel național în domeniul CDI.

| 06

BIBLIOGRAFIE

BIBLIOGRAFIE

Șerban, F. M., Sacală, C., Hotea, D. I. & Coadă, D., 2021. *Regiunea București-Ilfov. Anuarul statistic 2020.*, București: Direcția regională de statistică a. Municipiului București.

Albu, C. și alții, 2013. *Perspective și provocări ale exporturilor românești în perioada 2010-2014, prin prisma relațiilor comerciale bilaterale și regionale ale Uniunii Europene*, București: Institutul European din România.

Anon., 2021. *Proiecția principalilor indicatori economico-sociali în profil teritorial 2020-2024*, s.l.: Comisia Națională de Strategie și Prognoză.

Anon., fără an *Economia regiunii București-Ilfov*, s.l.: s.n.

Bădescu, I. & Cucu-Oancea, O., 2011. *Dicționar de sociologie rurală*. București: Editura Mica Valahie.

București-Ilfov, A. p. D. R., 2022. *Planul de Dezvoltare Regională București-Ilfov 2021-2027.* [Interactiv]

Available at:

[https://www.adrbi.ro/media/2860/pdr bi 2021 2027 varianta octombrie 2022 in lucru.pdf](https://www.adrbi.ro/media/2860/pdr_bi_2021_2027_varianta_octombrie_2022_in_lucru.pdf)

[Accesat 13 10 2023].

Comisia Națională de Strategie și Prognoză, 2023. *Proiecția principalilor indicatori economico-sociali în profil teritorial 2022-2026.* [Interactiv]

Available at: <https://cnp.ro/wp-content/uploads/2023/01/PROGNOZA-2022-2026-in-profil-teritorial-aferenta-Prognozei-macroeconomice-de-toamna-2022-.pdf>

[Accesat 19 septembrie 2023].

Enache, S. G., 2015. *Situația economică și socială din România*, București: Comitetul Economic și Social European.

Iagăr, E. M. și alții, 2020. *Dimensiuni ale incluziunii sociale în România*, București: Institutul Național de Statistică.

Banca Mondială, 2019. *Plan Strategic Instituțional 2019-2022 pentru Ministerul pentru Mediul de Afaceri, Comerț și Antreprenariat*, București: Banca Mondială.

Banca Mondială, 2020. *Strategia de dezvoltare a Județului Ilfov - Orizont 2030*, București: Consiliul Județean Ilfov.

Banca Națională a României, 2023. *Investiții Străine Directe în România*, București: Banca Națională a României.

| 07

ANEXE

ANEXE

Glosar de termeni

Termeni cheie		Abrevieri
1.	Banca Mondială	BM
2.	CAEN	Clasificarea activităților din Economia Națională
3.	CD	Cercetare – Dezvoltare
4.	CDI	Cercetare – Dezvoltare – Inovare
5.	CJ	Consiliul Județean
6.	GAL	Grup de Acțiune Locală
7.	IDUL	Indicele dezvoltării umane locale
8.	INS/INSSE	Institutul Național de Statistică
9.	ISD	Investiții Străine Directe
10.	ONG	Organizație nonguvernamentală
11.	RPL	Recensământul Populației și Locuințelor
12.	UAT	Unitate administrativ-teritorială
13.	ZUF	Zonă Urbană Funcțională

Coordonator,

sociolog Simona ZĂRNESCU